



PLAN DE SALUD 2019 DEPARTAMENTO DE SALUD MUNICIPAL DE GORBEA

RESUMEN EJECUTIVO

En el siguiente Plan de Salud, se analizarán los factores epidemiológicos actuales de la comuna, los avances locales y desafíos en salud, la estructura administrativa, la cartera de prestaciones, las necesidades y la reorientación de actividades.

El Departamento de Salud de Gorbea, apunta a mejorar la salud de la Población rural a cargo, mediante un estudio basado en hechos y datos objetivos, invitando a la comunidad a ser parte del esquema de trabajo.

También se analizan los avances en calidad, infraestructura, convenios, finanzas y otras actividades de carácter vital para un correcto funcionamiento.

I DESCRIPCION DE LA COMUNA

Antecedentes Históricos Comuna y localidad de Gorbea

Con fecha 29 de abril de 1.904, por medio del Decreto supremo N° 924 firmado por el Presidente de la república Germán Riesco Errázuriz, se funda oficialmente la localidad de Gorbea, como subdelegación N° 2, del Departamento de Villarrica. En honor a don Andrés Antonio de Gorbea 1792 – 1852 -, ilustre matemático español, Profesor del Instituto Nacional, creador del Cuerpo de Ingenieros Civiles y Decano de la Facultad de Ciencias Físicas y Matemáticas de la Universidad de Chile, la comuna adquiere este nombre. Este personaje nunca llegó a visitar la comuna de Gorbea, pero su destacada labor en Chile, inspiró a las autoridades de la época a querer utilizar su nombre como un homenaje a su labor. Hacia el año 1887 el sector que comprendía lo que ahora es Gorbea, era un modesto caserío, donde se realizaban arduos trabajos para la instalación de la línea férrea. En ese entonces, este caserío recibía el nombre de Donguil. La vía de transporte y comunicación más importante vendría a ser la línea del ferrocarril, extendida entre las estaciones de Pitrufquén y Antilhue. La alta producción agrícola y maderera de la zona, necesitó la creación de tres estaciones de Ferrocarriles, las cuales fueron Gorbea, Quitratúe y Lastarria, en una distancia inferior a los 20 kilómetros. Su primer registro de población está contenido en el Censo efectuado en el año 1895, fecha en que apenas contaba con la cifra de 1763 habitantes. Siguiendo con el desarrollo y el proceso fundacional de muchos pueblos y localidades durante la época, el 29 de abril de 1.904, se funda de manera oficial la localidad de Gorbea. Por medio del Decreto N° 1.157 de fecha 22 de mayo de 1911 se le otorgó oficialmente la condición de comuna, estableciéndose como su capital el pueblo de Gorbea y continuando su dependencia del Departamento de Villarrica. Posteriormente, en 1956 se instalará a las orillas del río Dónquil, Erik Von Baer, quien levantara en el lugar un Campo Experimental de Semillas, que contribuirá a mejorar los cultivos de trigo, cebada, raps, lupino y forraje. Además, fundó la Cooperativa Caprosem, con dependencias en Los Ángeles y Osorno.

Antecedentes generales

La Comuna de Gorbea se localiza en la Provincia de Cautín, perteneciente a la Región de la Araucanía. Es parte del Distrito 52 - 15ª Circunscripción Sur. Localizada entre los 39,06º de latitud sur y los 72,40º de longitud. Por el norte colinda con la ciudad de Pitrufquén, por el oeste con la comuna de Toltén y hacia el sur con las comunas de Loncoche y Villarrica. Ubicada a 45 km. de la capital regional Temuco. La principal vía de acceso y por la cual se llega a la ciudad de Gorbea, es la Ruta 5, permitiendo un expedito traslado de pasajeros por la variedad de empresas de transportes interurbanos y rurales.

Posee una Superficie de 694.5 km² y su relieve, en forma similar al país, consta de 5 unidades, que son Planicies litorales, cordillera de la costa, depresión intermedia, pre cordillera y cordillera de Los Andes

Es una zona de transición entre los climas de tipo mediterráneo, con degradación húmeda y los templados lluviosos con influencia oceánica.

La hidrografía es muy variada, contemplando principalmente por el Rio Toltén, el que poseen un régimen mixto, en que la crecida primaveral típica, se ve disminuida por la influencia de las abundantes lluvias invernales.

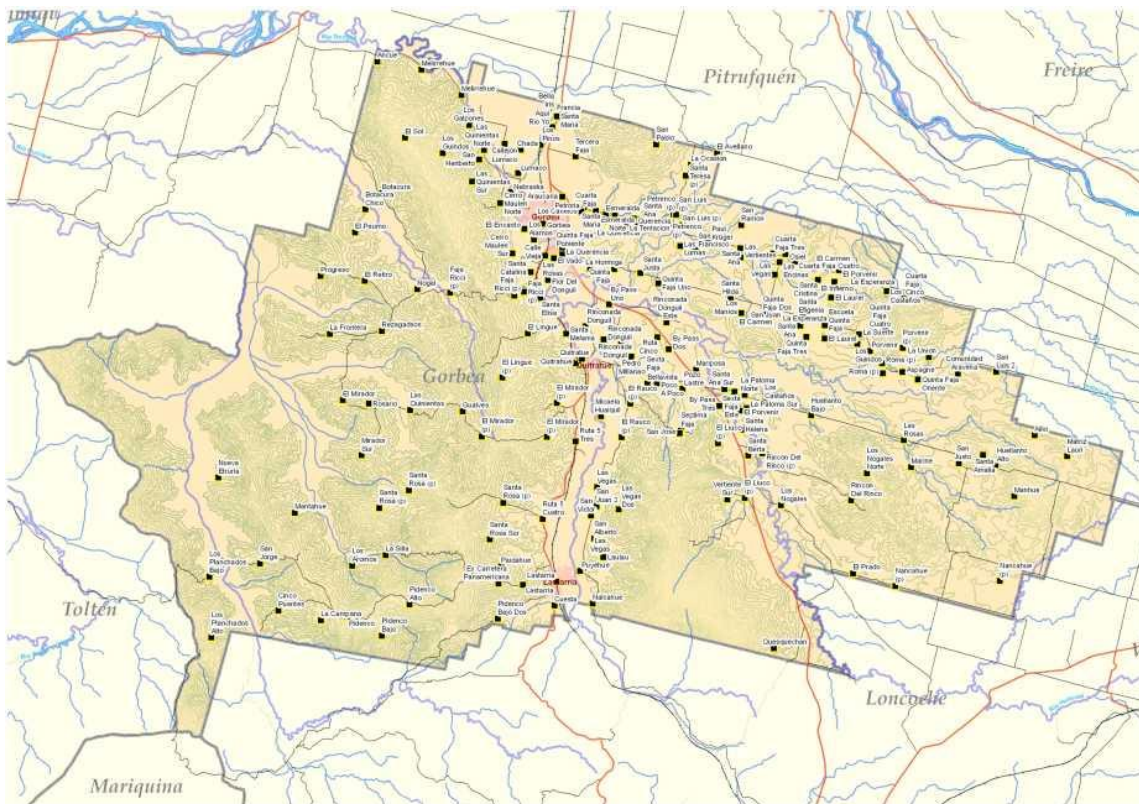
La vegetación es de tipo hidrófita, cubre el paisaje con la conformación de bosques relativamente densos.

Sus vías de conexión son tres: Expresa, Troncal y Colectora o Local. La primera corresponde a la ruta 5 Sur, principal vía de conexión a nivel nacional, que atraviesa longitudinalmente la comuna y la conecta con la capital regional y las principales vías del país; la Troncal, tiene 5 vías de conectividad intercomunal y la Colectora o Local, con sus respectivos caminos vecinales. Sus vías de conectividad, son de adecuada calidad, permitiendo el tráfico de vehículos mayores y menores.

Ubicación de la Comuna de Gorbea en la Región de la Araucanía



Mapa de la Comuna de Gorbea

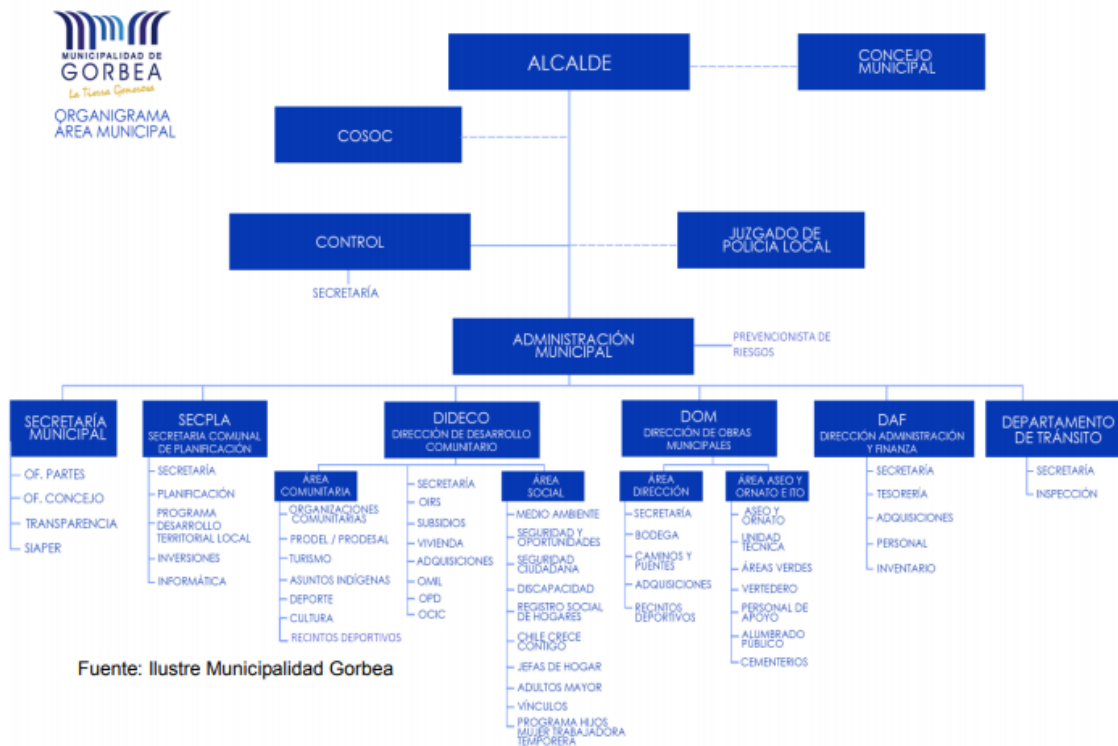


Organización Administrativa Municipalidad de Gorbea

2. Organización Administrativa

A continuación, presentamos el organigrama del municipio, donde apreciamos la subdivisión de los funcionarios, respecto a su área de desempeño.

Imagen N° 1: Organigrama Funcionarios I. Municipalidad Gorbea



II 1. ANALISIS DE SITUACION, ANTECEDENTES Y CONTEXTO

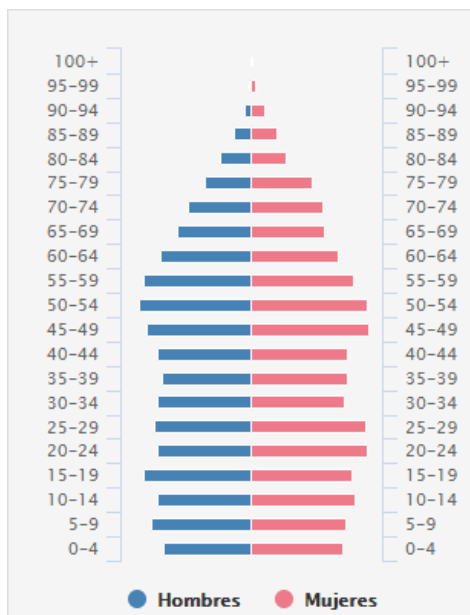
A. Componente Demográfico.

1. Estado de La Población

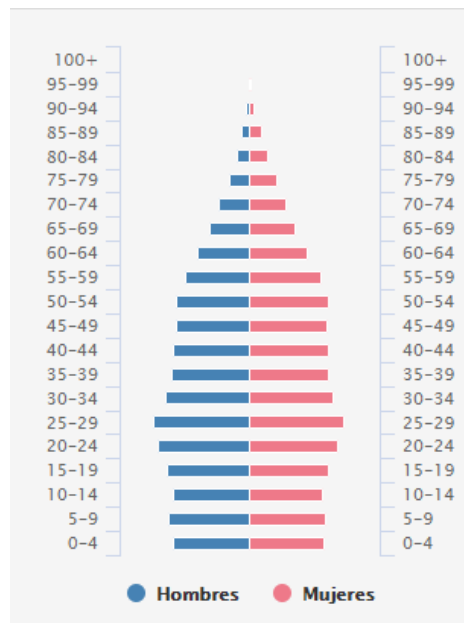
1.1 Poblacion de Gorbea, variacion años 2002 y 2017

Unidad Territorial	Censo 2002	Censo 2017	Variación (%)
Comuna de Gorbea	15.222	14.414	-5,31
Región de La Araucanía	869.535	957.224	10,08
País	15.116.435	17.574.003	16,26

Piramide Poblacional comuna de Gorbea, según Censo 2017



Gorbea



Chile

Población beneficiaria FONASA

Tramo de Ingreso	Comuna		Región		País	
	Nº	%	Nº	%	Nº	%
A	4.164	32,21	282.777	34,31	3.275.666	23,83
B	5.074	39,25	274.557	33,31	4.528.687	32,95
C	1.877	14,52	128.641	15,61	2.617.340	19,04
D	1.814	14,03	138.240	16,77	3.321.594	24,17
Total	12.929	100	824.215	100	13.926.475	100

Fuente: Boletín Estadístico 2016-2017, FONASA

Se puede constatar que en la comuna de Gorbea, el 89% de la Población es beneficiaria de Fonasa, en contraste con el 80% nacional y el 86% regional. Se concentra mayormente en los tramos A y B.

1.2 Composición de la Población

Población por sexo e índice de masculinidad Comuna de Gorbea

Unidad Territorial	Año 2002		Año 2017		Índice Masculinidad	
	Hombre	Mujer	Hombre	Mujer	2002	2017
Comuna de Gorbea	7.609	7.613	6.945	7.469	99,95	92,98
Región de La Araucanía	430.698	438.837	465.131	492.093	98,15	94,52
País	7.447.695	7.668.740	8.601.989	8.972.014	97,12	95,88

Se puede apreciar que la Población de la comuna ha disminuido, tomando el periodo 2002-2017, en contraste con la población regional y País. El grupo etareo predominante, siguiendo la tendencia nacional es el de 45 a 64 años. Sin embargo, en grupos más jóvenes se observa menor crecimiento, en relación al país. La pirámide poblacional es por ende de forma de pirámide invertida, más marcada lo que indica un envejecimiento de la población.

Distribucion de poblacion por grupo etareo, comparacion regional y pais.

Grupo de Edad	2002	2017	Distribución por Grupos de Edad Censo 2017		
			Comuna	Región	País
0 a 14	3.875	2.633	18,27	20,88	20,05
15 a 29	3.319	2.904	20,15	22,54	23,37
30 a 44	3.326	2.586	17,94	19,73	21,05
45 a 64	2.931	3.874	26,88	24,27	24,13
65 o más	1.771	2.417	16,77	12,58	11,40
Total	15.222	14.414	100	100	100

Distribucion Poblacion inscrita DSM de Gorbea, corte agosto 2018

Grupo etareo	Mujeres	Hombres	TOTAL
0-9 (infantil)	309	286	595
10 a 19 (Adolescente)	435	481	916
20 a 64 (Adulto)	2.298	2.287	4.585
65 o más (Adulto mayor)	633	626	1.259
TOTAL	3.675	3.680	7.355

Por lo que se puede apreciar, la tendencia de la Población inscrita en el DSM de Gorbea, sigue la misma distribución que el resto de la comuna, concentrándose mayoritariamente en el grupo de adulto (en el rango 45-64 es de 2.031 personas, 45% de toda la población adulta).

Indice de dependencia demografica e Indice de Vejez

Unidad Territorial	Índice Dependencia Demográfica		Índice de Adultos Mayores	
	2002	2017	2002	2017
Comuna de Gorbea	58,96	53,93	45,70	91,80
Región de La Araucanía	56,70	50,28	32,81	60,23
País	51,03	45,88	31,30	56,85

Fuente: Censos de Población y Vivienda 2002 y 2017, INE.

Se observa un importante numero de adultos mayores, doblando el indice en relacion al CENSO del 2002

Población según pueblo originario.

Pueblo Originario	Total 2002	% 2002	Total 2017	% 2017
Kawésqar/Alacalufe			1	0,01
Atacameño/LikanAntai			0	0
Aimara	1	0,01	10	0,07
Colla			0	0
Mapuche	1.340	8,80	2.611	18,59
Quechua	3	0,02	0	0
Rapa Nui			1	0,01
Yámana/Yagán	1	0,01	1	0,01
Diaguíta			3	0,02
Otro pueblo			74	0,53
Total pueblos originarios	1.345	8,84	2.701	19,23
Total no p. originarios	13.877	91,16	11.344	80,77
Total población comuna	15.222	100	14.045	100

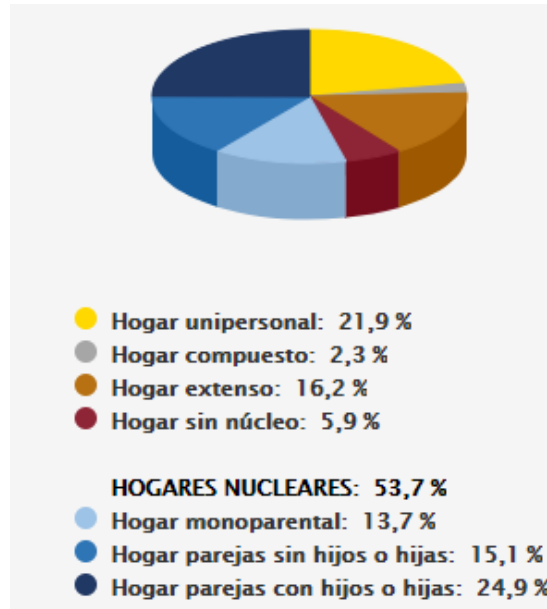
Fuente: Censos de Población y Vivienda 2002 y 2017. INE.

En la comuna de Gorbea, el año 2002 un 8,84% de la población se declaraba perteneciente a un pueblo originario. El año 2017 este porcentaje aumenta en relación a un 19,23%.

El promedio región al 2017 es de 34%, y el nacional es de 12,8%.

Análisis Familia

	Gorbea	araucania	Chile
Cantidad de Hogares	5.167	317.525	5.651.637
Tamaño de Hogares	2,8	3	3,1
Jefas de Hogar	42%	40%	42%



1.3 Distribución de la Población.



La población censada como Rural, corresponde a un 29.5 %, casi igual al promedio de la región (29.1%), y muy por encima de la Población País (12.2%).

Cabe destacar que para efectos de inscritos en el DSM Gorbea, las localidades de Lastarria y Quitratue pertenecen al DSM, sin embargo son consideradas como núcleo urbano. Por este motivo, el número de inscritos en el DSM Gorbea es mayor (7.357)

TOTAL	Urbano	Rural
14.414	10.162	4.252

2. Dinámica de la Población

2.1 Fecundidad

El promedio de hijos por mujeres en edad fértil es de 1.9.

En el DSM Gorbea, el total de gestantes controladas DSM GORBEA hasta octubre 2018 son 45 usuarias con 9 embarazos adolescentes población de 10 a 19 años.

Partos comuna 2017 y establecimientos en donde se han realizado:

Egresos Hospitalarios Según Edad y Causa - Establecimiento										
EGRESOS	Grupos de edad (en años)									
	Total	Menor de 1	1 a 4	5 a 9	10 a 14	15 a 19	20 a 44	45 a 64	65 a 79	80 y más
Parto único por cesárea (O82)	223	-	-	-	-	18	202	3	-	-
PARTO POR CESAREA ELECTIVA (O820)	83	-	-	-	-	4	78	1	-	-
PARTO POR CESAREA DE EMERGENCIA (O821)	12	-	-	-	-	3	9	-	-	-
PARTO POR CESAREA CON HISTERECTOMIA (O822)	18	-	-	-	-	-	17	1	-	-
OTROS PARTOS UNICOS POR CESAREA (O828)	42	-	-	-	-	2	40	-	-	-
PARTO POR CESAREA SIN OTRA ESPECIFICACION (O829)	68	-	-	-	-	9	58	1	-	-

Hospital Nodo Pitrufquen Cesareas

Egresos Hospitalarios Según Edad y Causa - Establecimiento										
EGRESOS	Grupos de edad (en años)									
	Total	Menor de 1	1 a 4	5 a 9	10 a 14	15 a 19	20 a 44	45 a 64	65 a 79	80 y más
Parto único por cesárea (O82)	20	-	-	-	-	2	18	-	-	-
PARTO POR CESAREA ELECTIVA (O820)	-	-	-	-	-	-	-	-	-	-
PARTO POR CESAREA DE EMERGENCIA (O821)	-	-	-	-	-	-	-	-	-	-
PARTO POR CESAREA CON HISTERECTOMIA (O822)	-	-	-	-	-	-	-	-	-	-
OTROS PARTOS UNICOS POR CESAREA (O828)	-	-	-	-	-	-	-	-	-	-
PARTO POR CESAREA SIN OTRA ESPECIFICACION (O829)	20	-	-	-	-	2	18	-	-	-

Hospital HHA cesáreas:

Egresos Hospitalarios Según Edad y Causa - Establecimiento										
EGRESOS	Grupos de edad (en años)									
	Total	Menor de 1	1 a 4	5 a 9	10 a 14	15 a 19	20 a 44	45 a 64	65 a 79	80 y más
Parto único por cesárea (O82)	26	-	-	-	-	1	24	1	-	-
PARTO POR CESAREA ELECTIVA (O820)	-	-	-	-	-	-	-	-	-	-
PARTO POR CESAREA DE EMERGENCIA (O821)	1	-	-	-	-	1	-	-	-	-
PARTO POR CESAREA CON HISTERECTOMIA (O822)	17	-	-	-	-	-	16	1	-	-
OTROS PARTOS UNICOS POR CESAREA (O828)	7	-	-	-	-	-	7	-	-	-
PARTO POR CESAREA SIN OTRA ESPECIFICACION (O829)	1	-	-	-	-	-	1	-	-	-

2.2 Natalidad y Mortalidad

Unidad Territorial	Tasa de Natalidad	Tasa de Mortalidad General	Tasa Mortalidad Infantil
	(c/1000 Hab)	(c/1000 Hab)	(c/1000 Nacidos Vivos)
Comuna de Gorbea	10,60	8,70	6
Región de La Araucanía	13,50	6,60	8,30
País	13,60	5,70	6,90

Fuente: Departamento de Estadísticas e Información de Salud (DEIS), MINSAL

Se observa que la Tasa de mortalidad general es mayor que el resto del país y la región, sin embargo la tasa de mortalidad infantil es menor. Por otro lado la tasa de natalidad es menor que la región y el resto del País. Estos datos refuerzan el concepto de pirámide invertida la Población de Gorbea.

2.3 Migración

Solamente el 1% de la población es migrante internacional, siendo el mayor porcentaje de estos argentinos, los cuales corresponden al 62.3 %, seguidos de haitianos con el 12.3%. Por lo tanto, A nivel regional, el 1% corresponde a migración internacional

B. COMPONENTE SOCIOECONOMICO

Existen 5.167 hogares en la comuna de Gorbea. Según resultados CENSO 2017, el porcentaje de hacinamiento es del 6%. El índice de materialidad aceptable es del 74%, mientras que el de IM recuperable es del del 23% e irrecuperable es del 3%.

El hacinamiento en la región es del 8% y en el país del 7%, por lo que este indicador muestra que se está sobre el promedio.

Según el SIIS-T, Gorbea presenta también un menor % de hogares hacinados.

Unidad Territorial	% Personas Sin Serv. Básicos	% Hogares Hacinados
Comuna de Gorbea	24,20	13,40
Región de la Araucanía	27	15,90
País	14,40	16,20

Fuente: Sistema Integrado de Información Social con Desagregación Territorial (SIIS-T), MDS.

De acuerdo al indicador de personas sin servicios básicos, se refiere principalmente a red de agua potable y alcantarillado, ya que la red pública de agua corresponde al 73%, que corresponde a las zonas urbanizadas de Gorbea, más los hogares de Lastarria y Quitratue. Solamente el 7% no dispone de servicio eléctrico, ya que la red eléctrica alcanza eficientemente los sectores rurales.

Origen Del Agua	Viviendas
Agua De La Red Publica	74,1%
Agua De La Red Publica con medidor compartido	2,5%
Agua De La Red Publica Sin Medidor	0,6%
Agua De Pozo O Noria	17,9%
Agua De Vertiente O Estero	4,6%
Camión aljibe	0,3%
Total	100%

CASEN 2015

Empleo.

Declaran trabajar el 48% de la población (Censo 2017) . Las principales áreas de trabajo son:

Rubro Empresa	Comuna		
	2014	2015	2016
AGRICULTURA, GANADERIA, CAZA Y SILVICULTURA	428	405	395
PESCA	0	0	0
EXPLOTACION DE MINAS Y CANTERAS	2	2	2
INDUSTRIAS MANUFACTURERAS NO METALICAS	60	64	64
INDUSTRIAS MANUFACTURERAS METALICAS	21	18	20
SUMINISTRO DE ELECTRICIDAD, GAS Y AGUA	0	0	0
CONSTRUCCION	22	22	21
COMERCIO AL POR MAYOR Y MENOR, REP VEH AUTOMOTORES/ENSERES DOMESTICOS	262	273	280
HOTELES Y RESTAURANTES	39	42	42
TRANSPORTE, ALMACENAMIENTO Y COMUNICACIONES	69	70	75
INTERMEDIACION FINANCIERA	1	1	1
ACTIVIDADES INMOBILIARIAS, EMPRESARIALES Y DE ALQUILER	18	28	30
ADM PUBLICA Y DEFENSA, PLANES DE SEG SOCIAL AFILIACION OBLIGATORIA	0	0	0
ENSEÑANZA	2	2	5
SERVICIOS SOCIALES Y DE SALUD	5	5	7
OTRAS ACTIVIDADES DE SERVICIOS COMUNITARIAS, SOCIALES Y PERSONALES	10	23	26
CONSEJO DE ADMINISTRACION DE EDIFICIOS Y CONDOMINIOS	0	0	0
ORGANIZACIONES Y ORGANOS EXTRATERRITORIALES	0	0	0
SIN INFORMACION	1	5	8

Fuente: Estadísticas de Empresa, Servicio de Impuestos Internos (SII)

Número de empresas según tamaño

Tamaño Empresa	Comuna		
	2014	2015	2016
micro	675	685	701
pequeña	133	137	129
mediana	8	6	10
grande	3	3	3
sin ventas	121	129	133

Fuente: Estadísticas de Empresa, Servicio de Impuestos Internos (SII)

Según CASEN 2015, el porcentaje de ocupados esta en relación a lo del Censo.

ACTIVIDAD	PORCENTAJE VALIDO
Ocupados	42,2
Desocupados	4,5
Inactivos	53,3
Total	100,0

CASEN 2015

Resumen Sector Educación

Dependencia	Comuna	
	2014	2017
Corporación Municipal	0	0
Municipal DAEM	14	14
Particular Subvencionado	4	4
Particular Pagado	0	0
Corporación Administración Delegada	0	0
Total	18	18

Matrícula escolar según dependencia administrativa

Dependencia	Comuna	
	2014	2017
Corporación Municipal	0	0
Municipal DAEM	1.567	1.538
Particular Subvencionado	621	563
Particular Pagado	0	0
Corporación Administración Delegada	0	0
Total	2.188	2.101

Matrícula escolar según nivel de enseñanza impartido

Nivel de Enseñanza	Comuna	
	2014	2017
Educación Parvularia	233	262
Enseñanza Básica Niños y Jóvenes	1.399	1.369
Enseñanza Básica Adultos	69	23
Educación Especial	90	85
Enseñanza Media Científico-Humanista Niños y Jóvenes	108	135
Enseñanza Media Científico-Humanista Adultos	110	82
Enseñanza Media Técnico-Profesional Niños y Jóvenes	179	145
Enseñanza Media Técnico-Profesional Adultos	0	0
Total	2.188	2.101

Plan de estudios por escuela, proyectada por establecimiento:

ESTABLECIMIENTO	PARV.		BASICA		MEDIA		DIREC.		*HRS. 70/30	TOTAL
	N° C	HRS	N° C	HRS	N° C	HRS	N°	HRS		
ESCUELA CINCO	2	64	8	304			3	132	27	527
LICARAYEN	2	76	8	304			3	132	28	540
ESCUELA PRES.JOSE A. GOMEZ	3	114	15	570			3	132	36	852
ESCUELA LOS PERALES	2	76	8	304			3	132	31	543
ESCUELA SAN JUSTO			1	44						44
ESCUELA MELIRREHUE			1	44						44
ESCUELA EL RINCO			1	44						44
ESCUELA EL LIUCO			1	44						44
ESCUELA EL LAUREL			1	44						44
ESCUELA CUARTA FAJA			1	44						44
ESCUELA FAJA RICCI			1	44						44
ESCUELA PIDENCO ALTO			1	44						44
C. ED. ANDRES A. GORBEA					14	558	4	176	161	895
C. ED. JOSE VICTORINO LASTARRIA	2	76	8	304	6	252	4	176	38	846
										4.555

Establecimientos educacionales Comuna de Gorbea

Nº	Establecimiento	Nivel enseñanza	Localidad
1	Esc. El Laurel	1º a 6º multigrado	Quinta Faja
2	Esc. Cuarta Faja	1º a 6º multigrado	Cuarta Faja
3	Esc. El Liuco	1º a 6º multigrado	El Liuco
4	Esc. San Justo	1º a 6º multigrado	Huellanto
5	Esc. Melirrehue	1º a 6º multigrado	Melirrehue
6	Esc. Faja Ricci	1º a 6º multigrado	Gorbea
7	Esc. Pidenco Alto	1º a 6º multigrado	Pidenco
8	Esc. El Rinco	1º a 6º multigrado	El Rinco
9	Esc. Licarayen	Pre Básica y Básica completa / Programa Integración	Quitratue
10	Esc. Los Perales	Pre Básica y Básica completa /Programa Integración	Gorbea
11	Esc. Cinco	Pre Básica y Básica completa / Programa Integración	Gorbea
12	Esc. Presbítero José Agustín Gómez	Pre Básica y Básica completa / Programa Integración	Gorbea
13	Complejo Educ. Andrés Antonio de Gorbea	Media completa/ Programa Integración	Gorbea
14	Complejo Educ. José	Pre-básica, Básica y Media completa	Lastarria

C. COMPONENTE AMBIENTAL

Problema	Situación	En que ámbito constituye una amenaza	Que se está haciendo al respecto	Con quién?	Que se espera para los próximos años
Mascotas	Perros con dueño sin cumplir normativas, perros callejeros	Seguridad, salud	desparasitación de mascotas, difusión tenencia responsable y ley cholito	Municipalidad, oficina de medio ambiente,	Canil municipal, tienda online de oferta de mascotas, puntos de alimentación de mascotas
Conservación medio ambiente	Falta iniciativas	Salud, desarrollo	Limpieza de calles, y eliminación de microbasurales, Gestión de reciclaje	Municipalidad, oficina de medio ambiente,	Aumento puntos red basureros, aumento infraestructura red de puntos limpios, definición de sitios para relleno sanitario
Falta educación ambiental	Poca conciencia medioambiental	Salud, seguridad, desarrollo	Charlas, educaciones, capacitaciones	Departamento salud, educación, juntas de vecinos, comunidades, Oficina medio ambiente	Estrategia reducción bolsas plásticas, proyectos jardines hidropónicos plan educativo integral en reciclaje.

La preocupación por el medio ambiente, es un factor que ha sido nombrado por la población tanto en análisis del COSOC 2017, como de PLADECO 2017. Dentro de las preocupaciones, está la situación de perros, tanto con dueños como callejeros, la conservación del medio ambiente y la falta de educación medio ambiental. Dentro de los puntos más preocupantes están el de manejo de residuos en los sectores rurales en que no hay retiro habitual. Se dificulta el manejo de plásticos, pilas, colchones, escombros y electrodomésticos. Es por eso que para el año 2019, se espera poder plasmar en conjunto con la oficina de medio ambiente de la municipalidad de Gorbea, una ronda de charlas aprovechando las rondas médicas, para que se puedan encontrar vías de solución, además

de educación a la población acerca del manejo de estos elementos altamente contaminantes.

D. COMPONENTE PARTICIPATIVO

<p>Diagnostico Participativo</p>	<p>El año 2018 se elabora diagnostico participativo en salud rural.</p>	<p>1 Conformación del equipo de trabajo (gestor) equipo de salud y miembros de la comunidad. 2 Recopilación de antecedentes con los representantes de la comunidad (Consejo Desarrollo Salud Rural Gorbea), equipo de salud y tomadores de decisiones (director, jefe técnico, jefe área administrativa) y miembros de la comunidad y organizaciones sociales. 3 Proceso de priorización de problemas y necesidades sentidas por parte del CDL, miembros de la comunidad y organizaciones sociales, equipo de salud y tomadores de decisiones. 4 Resultados y análisis de la información realizado por el equipo gestor. 5. Devolución de la información obtenida en el diagnostico a la comunidad y organizaciones sociales. 6. Elaboración Plan de Trabajo año 2019.</p>
<p>Trabajo Consejo de la Sociedad Civil (COSOC)</p>	<p>Continuidad del trabajo realizado el año 2017.</p>	<p>El COSOC SSASUR se subdivide en nodos con el objeto de potenciar el trabajo de la sociedad civil en el área salud. Gorbea es parte del Nodo Sur y contamos con la representación de una Consejera de nuestra comuna y la participación de dirigentes sociales, quienes han trabajado activamente en: -diagnostico cosoc ssasur -plan de trabajo -ejecución de actividades comprometidas en el plan. Comprometidos en mejorar la salud de nuestra comuna y de la región de la Araucanía, provincia de Cautín.</p>
<p>Satisfacción Usuaría</p>	<p>Continuidad del trabajo del equipo de salud y CDL referente al análisis de reclamos recibidos en el DSM Gorbea</p>	<p>Se realizan reuniones de trabajo trimestrales con el objeto de analizar los reclamos y buscar posibles vías de solución en conjunto, mediante un trabajo colaborativo con los miembros de CDL.</p>

Conclusión Operativa:

La elaboración del Diagnóstico Participativo en Salud Rural implicó un proceso de análisis, un diálogo previo donde surgen los aspectos positivos, logros obtenidos y situaciones problemáticas con cuestiones a resolver. Permitiendo la edificación en el colectivo de un conocimiento sobre la realidad local, siendo la base del proyecto social de los usuarios/as de los establecimientos rurales de salud de la comuna de Gorbea, por medio del cual se intenta modificar la realidad en que se encuentran, beneficiando a los miembros de la misma a través del diálogo y la participación de los involucrados, ya que son ellos quienes conocen su realidad local y quienes deciden las acciones que han de tomarse para mejorarla, con el pleno convencimiento que es en beneficio de todos.

En lo que respecta a la participación en el COSOC SSASUR, esta contribuye a profundizar y fortalecer la relación entre la sociedad civil y el servicio de salud, permitiendo que participen activamente en los procesos de consultas asociados a la toma de decisiones y seguimiento de políticas públicas.

Finalmente, medir la satisfacción usuaria nos ha permitido humanizar la salud y mejorar la calidad de nuestros servicios en los diferentes dispositivos dependientes del Departamento de Salud de Gorbea, basado en actividades encaminadas a garantizar los servicios accesibles y equitativos, teniendo en cuenta los recursos disponibles, logrando la satisfacción del usuario con la atención recibida.

E. COMPONENTE INTERSECTORIAL

1. Promoción de Salud.

Con qué sectores del Estado se ha realizado trabajo orientado a Salud	Con qué actores específicos	Cuales han sido los temas que se han trabajado?	Cuales han sido las dificultades y obstáculos	Cuales han sido los facilitadores y oportunidades	Cuales han sido los logros mas relevantes
Hemos trabajado con el Departamento de Educación Municipal de Gorbea, Con La oficina de Deportes de la Comuna, Secretaría de Planificación Comunal, Dirección de Desarrollo Comunal.	Encargado Extraescolar DAEM Gorbea, Encargado de Deportes de La Comuna de Gorbea, SECPLAN Gorbea, DIDECO Gorbea.	Reunión de planificación intersectorial en Promoción de Salud y políticas públicas.	Falta de coordinación y optimización de recursos y tiempo de parte de los encargados.	Instancias para reuniones de planificación.	Instalar una mesa de trabajo intersectorial , decreto alcaldicio con un equipo motor en promoción de salud.

2. Programa Vida Sana:

¿Con que sectores del Estado se ha realizado trabajo orientado a Salud	¿Con que actores específicos ?	¿Cuáles han sido los temas que se han trabajado?	¿Cuáles han sido las dificultades y obstáculos?	Cuales han sido los facilitadores y oportunidades?	¿Cuáles han sido los logros más relevantes?
<p>Se ha realizado trabajo intersectorial con Educación municipal de la comuna.</p> <p>También se ha realizado trabajo intersectorial con programa Deportes Municipal.</p>	<p>Establecimientos Educativos :</p> <p>*Fundación INTEGRA</p> <p>-Jardín Infantil O'Higgins.</p> <p>*DAEM</p> <p>-Escuela Cinco.</p> <p>- Liceo Andrés Antonio Gorbea.</p> <p>*OPD</p> <p>*DSMG</p> <p>*Programa: Promoción de Salud.</p> <p>*Programa: Espacio Amigable.</p>	<p>El trabajo realizado ha sido enfocado a la actividad física y a estilos de vida saludable, realizando Talleres de alimentación sana, etiquetado nutricional y talleres de actividad física.</p>	<p>La mayor dificultad de realizar intervención en los establecimientos educacionales son los tiempos destinados para trabajar con los estudiantes, ya que se debe tener la precaución al realizar los talleres de no interferir en las clases. Otro obstáculo a considerar son los espacios físicos destinados para realizar las clases ya que en ocasiones no son los adecuados o se deben compartir con otras actividades.</p>	<p>Uno de los facilitadores de gran importancia es la buena acogida que ha tenido el programa en los establecimientos. La disposición de sus directore(as). El departamento de Salud de la comuna en cuanto a gestión y aporte para realizar las diversas actividades, destaca el aporte para implementar un kiosco saludable en el Liceo Andrés Antonio Gorbea.</p>	<p>Lo logros que se han podido cuantificar hasta la fecha ha sido la baja de peso de las usuarias de grupo de adultos del programa.</p> <p>La motivación de las usuarias que asistentes constantemente a los talleres de actividad física. Durante el mes de diciembre se realizarán las evaluaciones finales para medir el impacto del programa en la comuna.</p>

3. Programa Adulto Mayor Autovalente.

¿Con qué sectores del Estado se ha realizado trabajo orientado a Salud?	¿Con qué actores específicos?	¿Cuáles han sido los temas que se han trabajado?	¿Cuáles han sido las dificultades y obstáculos?	¿Cuáles han sido los facilitadores y oportunidades?	¿Cuáles han sido los logros más relevantes?
Alcaldía Municipal	Alcalde	<p>Presentación programa y Plan de trabajo semestral 2018.</p> <p>Primer diagnóstico participativo del Adulto Mayor Gorbea 2018.</p>		<p>Disponibilidad para reuniones y entrevistas.</p> <p>Apoyo y participación en realización de actividades programadas</p>	<p>Inauguración Programa MAS AMA en la Comuna.</p> <p>Realización de Primer diagnóstico participativo del Adulto Mayor Gorbea 2018</p> <p>Revisión de Resultados preliminares del Diagnóstico y lineamientos iniciales del plan de trabajo resultante.</p>
Municipal	<p>DIDECO</p> <p>“Programa Adulto Mayor”</p> <p>Encargada de programa y equipo de trabajo: Silvana Sagredo. Carolina Seguel Alfredo Yañez</p>	<p>Difusión y coordinación de la Red Local de Servicios.</p> <p>Difusión y coordinación con las Organizaciones sociales (Ej.:Clubes Adulto Mayor).</p> <p>Reuniones de coordinación y ejecución de Primer Diagnóstico Participativo del Adulto Mayor Gorbea.</p>	<p>Coordinación de horarios para reuniones de equipo.</p> <p>Carencia de Mesa de trabajo intersectorial del AM</p> <p>Falta de movilización para traslado de Equipo MAS AMA</p>	<p>Disposición y apoyo recíproco de ambos equipos.</p> <p>Trabajo colaborativo y complementario.</p> <p>Coordinación eficiente y efectiva.</p> <p>Fácil adaptación ante situaciones adversos</p> <p>Uso de tecnología y redes sociales para optimizar comunicación</p>	<p>Primer Diagnóstico participativo del Adulto Mayor Gorbea 2018. (80 asistentes aprox; AM, Autoridades Locales)</p> <p>Catastro de Red Local de Servicios dirigidos al AM.</p> <p>Catastro de Organizaciones Sociales A.M</p>

		<p>Reuniones de Coordinación para ejecución del Programa de Estimulación Funcional Talleres Programa MAS AMA en Gorbea y sectores rurales.</p> <p>Catastro de Servicios Locales con Oferta Programática dirigida a A.M en la comuna.</p> <p>Catastro Organizaciones sociales de la comuna.</p> <p>Aplicación de encuestas relativas a Salud de AM.</p> <p>Flujograma Derivaciones</p>		<p>Facilitación del espacio físico para realización de talleres en "Casa del Adulto Mayor".</p> <p>Facilitación de material fungible y tecnológico durante la realización de actividades desarrolladas en Casa del Adulto Mayor</p> <p>Oferta programática A.M con Actividades en común</p>	
Municipal	<p>DIDECO</p> <p>"Programa Vinculos"</p> <p>Texcia Millar Arias Maria J. Soane Jara</p>	<p>Presentación de programa</p> <p>Catastro de Servicios Locales.</p> <p>Oferta Programática dirigida a A.M en la comuna</p> <p>Flujograma Derivaciones</p>	Carencia de Mesa de trabajo intersectorial del AM	<p>Oferta programática A.M con Actividades en común</p> <p>Disposición para trabajo en Red</p>	
Municipal					

	<p>“Ayudas Sociales”</p> <p>Claudia Arriagada Briones.</p>	<p>Presentación de programa</p> <p>Catastro de Servicios Locales.</p> <p>Oferta Programática dirigida a A.M en la comuna</p>	<p>Carencia de Mesa de trabajo intersectorial del AM</p>	<p>Disposición para reunión y entrevista.</p>	<p>Catastro de Servicios Locales.</p>
Municipal	<p>“Registro Social de Hogares”. “Discapacidad”</p> <p>Oditza Kunz Spichiger</p>	<p>Presentación de programa</p> <p>Catastro de Servicios Locales.</p> <p>Oferta Programática dirigida a A.M en la comuna</p>		<p>Disposición para reunión y entrevista.</p>	<p>Catastro de Servicios Locales</p>
Municipal	<p>“Subsidios Básicos”</p> <p>Ingrid Brath Suber</p>	<p>Presentación de programa</p> <p>Catastro de Servicios Locales.</p> <p>Oferta Programática dirigida a A.M en la comuna</p>	<p>Carencia de Mesa de trabajo intersectorial del AM</p>	<p>Disposición para reunión y entrevista.</p>	<p>Catastro de Servicios Locales.</p>
Municipal	<p>OBRAS</p> <p>Juan Carlos</p>	<p>Resultados Diagnóstico participativo- Eje 2: Barreras Arquitectónicas.</p> <p>Catastro de Servicios Locales.</p> <p>Oferta Programática dirigida a A.M en la comuna</p>		<p>Disposición para reunión y entrevista.</p>	<p>Catastro de Servicios Locales.</p> <p>Plantear problemáticas principales del Eje 2 “Participación Social” de Primer diagnóstico participativo del Adulto Mayor Gorbea 2018.</p>
Municipal					

	SERPLAC	<p>Presentación de programa</p> <p>Difusión y coordinación de la Red Local de Servicios.</p>		<p>Disposición para reunión y entrevista.</p> <p>Óptima recepción de solicitud de material y posterior entrega de Mapa ampliado por Plotter a equipo Programa MAS AMA, de los sectores Gorbea, Quitratúe, el Liuco y Lastarria.</p>	<p>Mapa de Red Local de Servicios.</p>
SSASUR	<p>Referente Regional Programa MAS AMA</p> <p>Paola Oyarzún</p>	<p>Ejecución Programa Mas AMA</p>		<p>Comunicación directa.</p> <p>Entrega de material de apoyo a Equipo.</p> <p>Disposición para resolver dudas e inquietudes.</p>	<p>Reuniones Duplas MAS AMA SSASUR</p> <p>Videoconferencias nacionales</p> <p>Desarrollo de Jornadas de Actualización de Orientaciones Técnicas de Programa junto a Referente Nacional.</p>

4. Servicio Dental

¿Con que sectores del Estado se ha realizado trabajo orientado a Salud	Con que actores específicos ?	¿Cuáles han sido los temas que se han trabajado?	¿Cuáles han sido las dificultades y obstáculos?	Cuales han sido los facilitadores y oportunidades?	¿Cuáles han sido los logros más relevantes?
Educación	Liceo José Victorino Lastarria	-Incorporación de temas de salud bucal en la planificación pedagógica del establecimiento en primer ciclo. - Horario de cepillado en establecimiento .	-Falta de recursos para realizar mejoramiento en el espacio destinado a la hora del cepillado.	-Excelente disposición de la comunidad docente y directivos del establecimiento, junto con el compromiso de parte del servicio Odontológico del CSR Lastarria para realizar el apropiado acompañamiento y apoyo en la iniciativa.	Excelente recepción por parte de alumnos y profesores del establecimiento. Mejoramiento en los hábitos y conductas de cuidado en salud bucal por parte de los alumnos. Reconocimiento de las autoridades de la SEREMI de Salud Regional respecto del éxito de la iniciativa, destacando a este colegio como unos de los establecimientos más avanzados en la región en el desarrollo de la iniciativa. Gracias al desarrollo exitoso de este proyecto

					<p>nuestra comuna fue invitada a ser partícipe de la mesa intersectorial de Salud bucal a nivel regional.</p> <p>Odontólogo del CSR Lastarria, colaborador del proyecto ha sido invitado como expositor de esta iniciativa a las 1eras jornadas de Atención primaria, Salud Familiar y Comunitaria, organizadas por el Servicio de Salud Araucanía Araucanía Sur.</p>
Educación (JUNAEB)	<p>Escuela cinco, Escuela Licarayén, Escuela Presbítero José Agustín Gómez, Escuela Los Perales, Colegio Juan Pablo II, Liceo José Victorino Lastarria.</p>	<p>- Atención Odontológica a alumnos de los establecimientos beneficiarios de JUNAEB.</p> <p>-Actividades de promoción de salud bucal a escolares y preescolares.</p>	<p>-Falta de recurso humano.</p> <p>-Falta de recursos económicos para desarrollo del programa</p>	<p>- Disposición y voluntad de colaboración por parte de los establecimientos intervenidos.</p> <p>-Recurso humano de excelente calidad profesional al servicio del programa.</p>	<p>Cumplimiento efectivo de las coberturas de metas durante el tiempo que se ha ejecutado este programa.</p> <p>Mejoramiento de los indicadores de caries y problemas de salud bucal de la población preescolar y</p>

					escolar de los colegios beneficiarios de JUNAEB de la comuna.
--	--	--	--	--	---

5. Chile Crece Contigo:

¿Con que sectores del Estado se ha realizado trabajo orientado a Salud	¿Con que actores específicos?	¿Cuáles han sido los temas que se han trabajado?	¿Cuáles han sido las dificultades y obstáculos?	Cuales han sido los facilitadores y oportunidades?	¿Cuáles han sido los logros más relevantes?
<p>Se trabaja con el intersector de la Red Comunal CHCC de la comuna.</p>	<p>Municipio: Programa Jefas de hogar. Programa Ayudas sociales. Programa Discapacidad . Educación: DAEM Jardines infantiles de la comuna de JUNJI e INTEGRÁ. Salud: Depto. Salud Municipal Gorbea. Hospital de Gorbea. Otras Instituciones: OPD Centro de la mujer.</p>	<p>Los temas trabajados están enfocados principalmente a la infancia. Entre ellos ¿Qué es CHCC?, Paternidad activa, Estimulación Temprana, Estrategias para trabajar con familias de alta vulnerabilidad, Habilidades de Crianza etc. También se trabajan Casos de familias con alto Riesgo Psicosocial.</p>	<p>Las dificultades principales se observan en los tiempos destinados para trabajar en conjunto con el intersector en la intervención en los casos de familia y el seguimiento que necesitan para su evaluación final. Otro obstáculo es la participación de los actores en las reuniones comunales que se realizan una vez al mes, que en ocasiones no asisten todos por diversas razones, lo cual dificulta la comunicación efectiva sobre casos importantes de la comuna.</p>	<p>Dentro de los facilitadores podemos destacar la responsabilidad y oportunidad de poderse reunir una vez al mes en un espacio adecuado con todo el intersector. Disponibilidad y compromiso de los actores por ir mejorando todos los años las gestiones que se realizan con los proyectos que se trabajan en CHCC. Entre ellos Fondo de Fortalecimiento Municipal y Fondo de intervención de apoyo al desarrollo infantil. Recursos Económicos como apoyo del Ministerio del Desarrollo Social. Acceso a Capacitaciones de la Red Comunal en temas relacionados a la infancia.</p>	<p>Entre los logros se destaca mayor cobertura de Gestantes, Niños y Niñas de la comuna en el Sistema de CHCC. Mayor motivación y compromiso por ayudar a las familias pertenecientes a CHCC y disminuir los Factores de Riesgos Psicosociales. A través de los distintos proyectos se han logrado adquirir materiales didácticos, recurso humano, movilización para sectores alejados de la comuna con las modalidades de estimulación como apoyo para la</p>

	PPF PIE				<p>intervención con las familias.</p> <p>Adquirir mayores conocimientos sobre temas relacionados a la primera infancia, con las capacitaciones realizadas todos los años.</p> <p>Mayor participación en actividades de los distintos sectores involucrados en relación a la infancia.</p>
--	----------------	--	--	--	---

6. Espacio amigable Gorbea

Con qué sectores del Estado se ha realizado trabajo orientado a Salud	Con qué actores específicos	Cuáles han sido las dificultades y obstáculos	Cuáles han sido los facilitadores y oportunidades	Cuáles han sido los logros más relevante
EDUCACION	<i>Complejo Educacional "Andrés Antonio Gorbea"</i>	Múltiples actividades que tienen los alumnos, dentro de las cuales no se prioriza la atención que brinda el programa Espacios Amigables.	Disposición de Director, Orientadora e Inspector General de colaborar con el programa.	Realización de Charlas de "Adolescencia y Sexualidad" a alumnos de Primero Medio.
			Disposición de espacio físico para realizar atenciones	Realización de Taller de Uso correcto del Preservativo y Prevención de ITS a alumnos de Cuarto Medio y Tercero Medio....

			Fluida coordinación y comunicación con inspectores para realizar los controles integrales de salud.	Realización de control integral de Salud a ... alumnos
		No se puede realizar talleres de uso correcto del preservativo y prevención de Infecciones de Transmisión Sexual en todos los cursos, ya que no hay autorización del liceo para hacerlo, sólo se realiza a cuartos medios y un tercer medio.	Autorización a alumnos para que asistan a reuniones fuera del establecimiento.	2 alumnos integran el Consejo Consultivo de Adolescentes
			Buena disposición de alumnado a participar de operativo de toma examine para detección de VIH	2 Operativos de toma de test de VIH, con 74 muestras tomadas en total.
			Posibilidad de que profesionales del departamento de salud puedan realizar las evaluaciones de los alumnos derivados en el establecimiento educacional	Realización de 1era Feria del Adolescente en Complejo Educacional "Andrés Antonio Gorbea"
	<i>Complejo Educacional "José Victorino Lastarria"</i>	Los alumnos no cuentan con autorización para asistir al Centro de Salud Rural Lastarria, la autorización debe ser dada por el apoderado.	Buena comunicación con Encargada de Salud del Establecimiento educacional	Realización de Charlas de "Adolescencia y Sexualidad" a alumnos de Primero Medio.

		Los alumnos no regresan con autorizaciones entregadas, por lo que no pueden asistir a realizarse el control integral al CSR Lastarria	Disponibilidad de horas de atención médica, dental, kinésica, nutricional, psicológica para adolescentes derivados desde el programa Espacios Amigables.	Realización de control integral de Salud a alumnos
		Múltiples actividades que tienen los alumnos, dentro de las cuales no se prioriza la atención que brinda el programa Espacios Amigables.	Buena disposición de alumnado a participar de operativo de toma examine para detección de VIH	1 Operativo de toma de test de VIH, con 57 muestras tomadas.
	<i>Escuelas básicas</i>		Alumnos motivados a participar	Formación de Consejo Consultivo del Adolescente para trabajo en temas relacionados a Protección de Derechos y Salud
			Autorización por parte del establecimiento para participar de reuniones	
	<i>Universidades, Centros de Formación Técnica</i>	Poca disponibilidad de horas de las organizadoras gestionar participación de las distintas casas de estudio superior.	Agenda apretada de casas de estudio por distintas actividades en la región.	Participación con stand de difusión de requisitos de Admisión 1era Feria del Adolescente en Complejo Educacional "Andrés Antonio Gorbea"

				Participación con stand de difusión de requisitos de Admisión 1er Día del Adolescente Gorbea
	<i>Fuerza Aérea de Chile</i>	Comunicación poco fluida para realizar convocatoria y coordinar participación en 1er Día del Adolescente Gorbea	Disponibilidad a participar en 1er Día del Adolescente Gorbea	Participación con stand de difusión de requisitos de Admisión a su institución en 1er Día del Adolescente Gorbea
	<i>Ejército de Chile</i>		Fluida comunicación para realizar convocatoria a participara en 1er Día del Adolescente Gorbea	Participación con stand de difusión de requisitos de Admisión a su institución en 1er Día del Adolescente Gorbea
			Disponibilidad a participar en actividades organizadas por programa Espacios Amigables	
	<i>PDI</i>		Fluida comunicación para realizar convocatoria a participara en 1er Día del Adolescente Gorbea	Participación con stand de difusión de requisitos de Admisión a su institución en 1er Día del Adolescente Gorbea

			Disponibilidad a participar en actividades organizadas por programa Espacios Amigables	
	<i>Carabineros de Chile</i>		Disponibilidad a participar en actividades organizadas por programa Espacios Amigables	Participación con stand de difusión de requisitos de Admisión a su institución en 1era Feria del Adolescente en Complejo Educacional "Andrés Antonio Gorbea"
				Disponibilidad a participar en actividades organizadas por programa Espacios Amigables
CULTURA	<i>Oficina Municipal de la Juventud</i>		Compromiso de encargado de la Oficina Municipal de la Juventud para trabajar en diversas actividades organizadas en conjunto con programa Espacios Amigables.	2do Taller de Pintura "El Arte de Crecer"
				Organización conjunta de 1era Feria del Adolescente en Complejo Educacional "Andrés Antonio Gorbea"
				Organización conjunta de 1er Día del Adolescente Gorbea

JUSTICIA	<i>OPD Cautín Sur</i>		Disponibilidad a participar en actividades organizadas por programa Espacios Amigables	Formación de Consejo consultivo de Adolescentes para trabajo en temas de Protección de Derechos y Salud
				Participación con stand de difusión de su quehacer en 1era Feria del Adolescente en Complejo Educacional "Andrés Antonio Gorbea"
			Motivación a trabajar interrelacionados con el sector Salud	Participación con stand de difusión de su quehacer en 1er Día del Adolescente Gorbea
	<i>SENDA</i>		Disponibilidad a participar en actividades organizadas por programa Espacios Amigables	Participación con stand de difusión de su quehacer en 1er Día del Adolescente Gorbea
DEPORTES	<i>Oficina Municipal de Deportes</i>		Disponibilidad a participar en actividades organizadas por programa Espacios Amigables	Participación con stand de difusión de la Oficina Municipal de Deportes en 1er Día del Adolescente Gorbea

				Participación con stand de difusión de la Oficina Municipal de Deportes en 1era Feria del Adolescente en Complejo Educacional "Andrés Antonio Gorbea"
DESARROLLO SOCIAL	DIDECO		Disponibilidad a cooperar con recursos financieros en actividades organizadas por programa Espacios Amigables	Realización de 1era Feria del Adolescente en Complejo Educacional "Andrés Antonio Gorbea"
				Realización de 1er Día del Adolescente Gorbea

II.2 ANALISIS DE RECURSOS (OFERTA)

A. La Oferta del Sector Salud

Descripción

La población de la Comuna de Gorbea, es cubierta por el Hospital de Gorbea, en atención primaria para pacientes del sector Urbano denominado Gorbea Centro. La población rural, la de los núcleos urbanos de Quitratue y de Lastarria por el DSM de Gorbea. El hospital cuenta con Urgencia y servicio de hospitalizados en sala de medicina, pediatría y obstetricia. Cuenta con Laboratorio Clínico, Imagenología, al cual son derivados los pacientes del DSM.

La red de derivación es principalmente hacia los Hospitales Nodos de Pitrufquén y el Hospital Hernan Henriquez, además de otros según el siguiente esquema:

PITRUFQUEN HOSP.

ALTO RIESGO OBSTETRICO
CIRUGIA GENERAL ADULTO
DERMATOLOGIA
GINECOLOGIA GENERAL
MEDICINA INTERNA
NEUROLOGIA
ODONT. CIR. MAX. FACIAL MEDIANA O MAYOR COMPLEJIDAD
ODONT. CIRUGIA MAX. FAC.
ODONT. ENDODONCIA
ODONT. ORTODONCIA
ODONT. PERIODONCIA
ODONT. REHAB. PROTESIS REMOVIBLE
ODONTOPEDIATRIA
OFTALMOLOGIA
OFTAMOLOGIA TECNOLOGO VICIO REFRAC.
OTORRINOLARINGOLOGIA
PATOLOGIA CERVICAL
PEDIATRIA GENERAL
PSIQUIATRIA
PSIQUIATRIA INFANTIL

TEMUCO HOSP.

CARDIOLOGIA ADULTO
CIRUGIA GASTRICA
CIRUGIA GENERAL ADULTO

CIRUGIA MAMA
CIRUGIA VASCULAR
NEUROCIRUGIA
NEUROLOGIA
OFTALMOLOGIA
OTORRINOLARINGOLOGIA
PATOLOGIA CERVICAL
PATOLOGIA DE MAMAS
RETINOPATIA
REUMATOLOGIA
TRAUMATOLOGIA INFANTIL
UROLOGIA

CESFAM METODISTA

OFTALMOLOGIA METODISTA

GORBEA HOSP.

ODONT. ORTODONCIA
TRASTORNO TEMPOROMANDIBULARES Y DOLOR OROFACIAL

DEPARTAMENTO DE SALUD MUNICIPAL DE GORBEA (DSM)

El Departamento de Salud Municipal de la comuna de Gorbea, creado, por necesidad de estructura municipal de administrar las postas rurales de salud, traspasadas a la municipalidad de Gorbea según D.F.L N° 1-3063 en 1980.

Las postas de que son administradas por el DSM son:

- Lastarria
- Quitratue
- Pidenco
- Huellanto Alto
- Faja Ricci
- El Liuco

Existiendo además las siguientes Estaciones médico rural

- Melirrehue
- Botacura
- Cuarta Faja
- Quinta Faja
- Huellanto Bajo
- Las Quinientas

ESTABLECIMIENTO	NOMBRE	DISTANCIA AREA DE INFLUENCIA
Posta de Salud Rural	Lastarria	18 Km. al sur de Santa Rosa, Mantahue, Rampehue, Las Gorbea. Vegas, Pidenco Bajo, cuesta Lastarria, Lau Lau, El Rauco
	Quitratúe	7 Km. al sur de El Rauco, Los Pinos, El Mirador, las Vegas, Gorbea Rinconada Donguil, El Lingue, Sexta faja.
	Pidenco Alto	28 Km. al oeste de Pidenco Alto, Mantahue, Planchado Gorbea
	Huellanto Alto	28 Km. al sureste El Rinco, Huellanto Bajo, Huellanto Alto. de Gorbea
	Faja Ricci	14 Km. al oeste F aja Ricci, Las Quinientas, El Retiro. de Gorbea
	El Liuco	18 Km. al sur E l L iuco, Nanchahue, Santa Juana, El Prado. de Gorbea
Estaciones Médico Rurales	Melirrehue	8 Km. al noroeste Melirrehue, Las Quinientas. de Gorbea
	Botacura	28 Km. al oeste Botacura. de Gorbea
	Cuarta Faja	18 Km. al este de Cuarta Faja Gorbea
	Huellanto Bajo	22 Km. al sureste Rinco, Huellanto Bajo. de Gorbea
	Las Quinientas	Sector Las Las Quinientas Quinientas
	5ta Faja	14 KM al Este de 5 ^{ta} . Faja Gorbea

Mapa influencia DSM Gorbea



Otros Recursos:

- Oficinas administrativas, ubicadas en la zona urbana de Gorbea, con la cual además se cuenta con un box dental que atiende de lunes a viernes y un box Psicosocial.
- Box Dental Móvil, el cual fue gestionado con JUNAEB, enfocado principalmente en prevención y trabajo con diferentes colegios de la comuna.
- Vehículos:
 - 2 Furgones tracción simple para traslado de personal y usuarios.
 - 1 Camioneta tracción 4 x 4. Para traslado de personal.
 - 5 Motocicletas en posts para visitas
 - 2 vehículos todo terreno para visitas.
 - Ambulancia básica (Próximo SUR Lastarria)

- Comunicación:
 - Equipos de Radio Comunicación en todas las Postas, con frecuencia única de Salud.
 - Equipos de Radio Comunicación en todos los vehículos, con frecuencia única de Salud
 - Equipos de Celular en cada una de las Postas.
 - Bases de Radio conectadas con la comunidad, en sectores de Lastarria, Quitratue, Liuco, Faja Ricci.
 - Equipos Celular en dependencias de oficina administrativa.

DESCRIPCION CENTROS DE SALUD DEL DSM

Centro de Salud Rural de Lastarria

Lastarria	
Cargo- Profesión	Número
Director	1 (22 horas)
Médico Cirujano	1
Odontólogo	1
Enfermero	1
Matrona	1
Nutricionista	1 (22 horas)
Kinesiólogas	2 (44 horas)
Trabajadores Sociales	1 (33 horas)
TENS	6
Técnico Nivel superior en dental	1
Administrativos	3
Auxiliares de Servicio	3 (110 horas)

Profesionales Transversales	
Cargo- Profesión	Numero
Educadora de Párvulo	1 (16 horas)
Psicólogo	1 (16 horas)
Profesor educación física	1 (12 horas)
Podóloga	1 (16 horas)

El CSR Lastarria se encuentra con certificación sanitaria, además de la implementación del modelo de Salud Familiar.

Atiende de lunes a viernes de 8:30 a 20:00 horas. Entre las 17:00 y 20:00 corresponde al turno de Técnico Paramédico y algunas Exceptúa Festivos. En cuanto se le dé la clasificación de CESFAM (2019), deberá contar con extensión de Médico y Odontólogo hasta las 20:00 horas. Además, se espera la implementación de Servicio de Urgencia Rural (SUR) para el año 2019.

Posta Quitratue

Quitratue	
Cargo- Profesión	Número
Médico Cirujano	1
Odontólogo	1 (22)
Enfermero	1
Matrona	1
TENS	5
Administrativos	1
Auxiliares de Servicio	1

Profesionales Transversales	
Cargo- Profesión	Numero
Educadora de Párvulo	1 (11 horas)
Psicólogo	1 (8 horas)
Profesor educación física	1 (6 horas)
Podóloga	1 (8 horas)
Kinesióloga	1 (16 horas)
Asistente Social	1 (12 horas)

Atiende de lunes a viernes de 8:00 a 20:00 horas. Entre las 17:00 y 20:00 corresponde al turno de Técnico Paramédico. Además por convenio de Equidad Rural, atiende los días sábados de 9:00 a 13:00 horas. Exceptúa Festivos.

Posta Liuco

Consta de 2 TENS de Enfermería, los cuales cubren por convenio de Equidad Rural, de lunes a viernes de 8:00 a 20:00 horas, además de sábado de 9:00 a 13:00 horas. Cuenta además con sillón dental con atención los días jueves. El resto de Profesionales y técnicos asisten los días lunes en sistema de Rondas.

Equipo Profesional de Rondas y Terreno

Consta de:

- Médico
- Matrona
- Enfermera
- Técnicos Enfermería
 - o Curaciones, Postrados
 - o Farmacia
 - o Control de Signos vitales
- **Transversales de apoyo:**
 - o Kinesióloga
 - o Nutricionista
 - o Asistente social
 - o Podóloga
 - o Psicólogo
 - o Profesor Educación física
 - o Educadora de Párvulos o terapeuta ocupacional

Este equipo atiende de lunes a viernes, exceptuando Festivos. Sale del DSM Gorbea a las 8:40 aproximadamente. El equipo regresa una vez que se hayan atendido a todos los pacientes de acuerdo a la demanda, no teniendo un horario fijo de regreso.

CALENDARIO RONDAS, SECTORES RURALES

MEDICO RONDAS					
	LUNES	MARTES	MIERCOLES	JUEVES	VIERNES
SEMANA 1	LIUCO	PIDENCO	QUINTA FAJA	MELIRREHUE	CUARTA FAJA
SEMANA 2	LIUCO	HUELLANTO ALTO	HUELLANTO BAJO	BOTACURA	HUELLANTO BAJO
SEMANA 3	LIUCO	QUINIENTAS	VISITAS	MELIRREHUE	CUARTA FAJA
SEMANA 4	LIUCO	HUELLANTO ALTO	HUELLANTO BAJO	BOTACURA	VISITAS

Producción

EVALUACION METAS SANITARIAS 2015-2017

META SANITARIA	2015				2016				2017			
	NUM	DEN	META	CUMPL	NUM	DEN	META	CUMPL	NUM	DEN	META	CUMPL
1 Recuperación de Desarrollo Psicomotor	7	12	90,0%	65%	5	5	91%	100%	1	2	92%	54%
2 Cobertura de Papanicolau	1.599	1.953	62,5%	100%	1.519	1.394		100%	1.513	1.936	77%	100%
3a Cobertura de Alta Odontológica Total en Adolescentes de 12 años	74	93	76,0%	100%	69	89	78%	100%	78	94	77%	100%
3b Cobertura de Alta Odontológica en Embarazadas	39	39	70,0%	100%	37	42	70%	100%	36	45	71%	100%
3c Cobertura Alta Odontológica Total en Niños de 6 años	55	64	81,0%	100%	58	68	85%	100%	70	87	81%	99%
4 Cobertura Efectiva de Diabetes Mellitus Tipo 2 (DM2) en Personas de 15 Años y Más	181	812	17,5%	100%	201	808	24%	100%	233	795	23%	100%
5 Cobertura Efectiva de Hipertensión Arterial (HTA) en Personas de 15 Años y Más	714	1.560	44,2%	100%	716	1.561	46%	100%	573	1.544	47%	79%
6 Cobertura de lactancia materna exclusiva (LME)	23	36	53,0%	100%	20	27	74%	100%	24	32	78%	96%
7 Consejo de Desarrollo de Salud Funcionando Regularmente			SI	100%			SI	100%		SI	100%	100%
8 Evaluación anual del pie en personas con diabetes bajo control de 15 y mas años	389	417	90,0%	100%	321	351	90%	100%	366	402	91%	100%

Se puede observar que existe un cumplimiento global sobre el 90% en los años evaluados, por lo que se ha conseguido el objetivo. La meta 1, Recuperación del Desarrollo psicomotor, ha presentado incumplimiento en dos de los 3 años evaluados. La explicación del por qué cuesta cumplir esta meta, sobre todo el año 2017 (solo 2 niños estaban en esta condición) es que al ser un universo tan bajo, basta con que se vaya 1 niño y ya no es posible realizar la intervención. En el caso de la Meta 5, de Cobertura efectiva de Hipertensión Arterial (HTA) en personas de 15 años y más, la meta no pudo ser cumplida al haber una revisión exhaustiva de la Población bajo control.

EVALUACION METAS IAAPS 2015-2017

	META IAAPS	2015				2016				2017			
		NUM	DEN	META ANUAL	CUMPL	NUM	DEN	META ANUAL	CUMPL	NUM	DEN	META ANUAL	CUMPL
1	Porcentaje de Centros de Salud autoevaluados mediante instrumento para la evaluación y certificación de desarrollo en el Modelo de atención integral de salud familiar y comunitario (MAIS) vigente									1	0	16,7%	100%
2	Porcentaje de familias evaluadas según riesgo familiar									304	2.185	9,61%	100%
3.1	Gestión de reclamos en atención Primaria, con enfoque participativo (analizados en reuniones de mesas territoriales, de consejo local de Salud u otra organización comunitaria conjunta al equipo de salud)	1	1	100%	100%	14	14	100%	100%	11	11	100%	100%
3.2	Establecimientos de salud de la comuna incluyen en la tabla temática de reuniones de consejo de salud, la mesa territorial u otra organización comunitaria conjunta al equipo de salud, el análisis de reclamos.									1	1	100%	100%
5	Tasa de consultas de morbilidad y de controles médicos, por habitante por año									8833	7.210	1,4	87,8%
6	Porcentaje de consultas resueltas en atención primaria (Porcentaje interconsultas)									8,65	8.833	9,3%	99,48%
7	Tasa de Visita domiciliaria integral	954	1.880	0,42	100%	816	1.850	0,520	85%	785	2.185	0,336	100%
	Cobertura EMP hombres 20 a 44 años (ex meta 1)	292	1.387	20%	100%	315	1.344	24%	99,9%				
8.1	Cobertura EMP hombres 20 a 64 años									382	2.026	18%	100%
8.2	Cobertura EMP mujeres de 45 a 64 años	298	496	32%	100%	319	621	60,1%	85,5%	298	628	45,6%	100%
8.3	Cobertura EMP personas de 65 y más	638	1.138	48,9%	100%	677	1.170	56,5%	100%	688	1.180	57,4%	100%
9	Porcentaje de niños y niñas de 12 y 23 meses bajo Control	47	44	100%	100%	42	48	100%	88%	43	44	100%	97,73%
10	Cobertura de control de salud integral a adolescentes de 10 a 14 años					84	459	15%	100%	103	442	19,2%	100%
11	Proporción de menores de 20 años con alta odontológica total	690	1.704	36,8%	100%	808	1.624	40%	100%	613	1.538	24,1%	100%
12	Cobertura atención integral de trastornos mentales en personas de 5 años y más	256	1.593	16%	100%	280	1.574	17,5%	100%	281	1.539	18,5%	98,6%
13	Cobertura de atención de asma en población general y EPOC en personas de 40 y más años	0	0	11%	0%	138	728	16%	84,7%	176	1.003	17,9%	98,3%
14	Cobertura de Capacitación a cuidadores de personas con dependencia severa con pago de estipendio									20	20	92,6%	100%
16	Cobertura de vacunación anti influenza en población objetivo definida para el año en curso									1.858	2.332	95,0%	100%
17	Ingreso precoz de mujeres a control de embarazo.	38	39	85%	100%	38	42	97%	93%	40	45	90,5%	98,25%
18	Cobertura de métodos anticonceptivos en adolescentes de 15 a 19 años inscritos que usan métodos de regulación de la fertilidad									75	513	16,8%	87,2%
19	Cobertura efectiva de tratamiento en personas con Diabetes Mellitus 2 de 15 y más	417	812	49%	100%	351	808	53%	82%	233	795	23%	100%
20	Cobertura efectiva de tratamiento en personas de 15 y más años, con Hipertensión Arterial.	1.052	1.560	70,7%	95,4%	872	1.561	71%	78,7%	573	1.544	47,01%	78,9%
21	Proporción de niñas y niños menores de 3 años libre de caries en población inscrita									48	91	100%	100%
	INDICE ACTIVIDAD GENERAL				91,6%				91,92%				92,16%

Se puede observar un aumento sostenido en el cumplimiento de las metas IAAPS, esto viendo la variable del Índice de actividad general.

Producción medica 2014-2017

AÑO	2014	2015	2016	2017
CONSULTAS	7.142	8.503	7.757	6.300
CONTROLES	2.684	2.597	2.366	2.533
TOTAL	9.826	11.100	10.123	8.833
MEDICOS	4	4	3,5	3
RENDIMIENTO	2.457	2.775	2.892	2.944

Se aprecia en términos generales que el número de Consultas y controles ha variado a la baja con el correr de los años. Esto se explica principalmente porque en el 2014, 2015 y parte del 2016 hubo 4 médicos en el DSM. Sin embargo, al ver la producción por Médico se observa que la producción por medico aumenta con el tiempo, por lo que se concluye mayor rendimiento.

Producción de Farmacia 2014-2017

Año	Recetas	Prescripciones	Presc/Rp	Nº Médicos	Rp/Médicos
2014	25.318	70.781	2,80	4	6.330
2015	23.279	70.273	3,02	4	5.820
2016	24.561	68.739	2,80	3,5	7.017
2017	22.188	65.905	2,97	3	7.396

Asimilando la producción de Farmacia a la de Médicos, se aprecia en términos generales que el número de recetas ha variado a la baja con el correr de los años. Esto se explica principalmente porque en el 2014, 2015 y parte del 2016 hubo 4 médicos en el DSM. Sin embargo, al ver la producción por Médico se observa que la producción por medico aumenta con el tiempo, por lo que se concluye mayor productividad. Al revisar los datos del 2018, en donde se vuelve a un sistema de 4 médicos, habría que evaluar si la tendencia continúa. Esta relación sigue la misma tendencia que la Producción de Consultas y controles médicos

Laboratorio Clínico

El DSM de Gorbea mantiene convenio vigente de colaboración con Laboratorio con el Hospital de Gorbea, Aportando con 1 tecnólogo médico y 2 TENS.

Los datos recabados corresponden a las tomas de muestras de Lastarria y Quitratue.

DSM GORBEA

AÑO	Lastarria	Quitratue	TOTAL
2014	1.734	981	2.715
2015	1.842	1.311	3.153
2016	1.830	1.559	3.389
2017	2.162	1.994	4.156

Se puede apreciar que el número de muestras tomadas se ha incrementado considerablemente en los últimos años. Por un lado se puede ver mejora en la cobertura, por otro lado, podría interpretarse como la necesidad de generar un ordenamiento de pertinencia en la solicitud.

III. AVANCE EN TRABAJO 2018 Y ESTIMACION DE BRECHAS

- Área Asistencial: Con respecto al Servicio de Urgencia Rural de Lastarria, el cual se ha presentado durante 2 ocasiones anteriores, año 2017 y 2018, no ha sido autorizado por el Ministerio de Salud, ya que durante el año 2017 y 2018 fueron priorizados los SAR.
Durante gran parte del 2018 se trabajó sin Químico Farmacéutico, ya que el Director del DSM lo es, lo que fue en desmedro de las acciones relacionadas con el seguimiento farmacoterapéutico y la educación.
- Trabajo intersectorial: el trabajo intersectorial ha sido bastante exitoso, sobre todo concentrando una gran cantidad de acciones por los programas específicos, con diversas instituciones tanto municipales como de otros servicios públicos. Los nuevos programas extrapresupuestarios, como el de VIDA SANA y ADULTO MAYOR AUTOVALENTE (MAS AMA), sumado al ESPACIO AMIGABLE ya implementado en 2017, han abierto un mejor y más coordinado trabajo con el intersector.
Como trabajo integrado, existe un desafío de mejorar la cobertura intersectorial en cuanto a los programas propios del Per cápita, la cual ha sido más eficientemente

realizada por el Equipo de MAIS del CSR de Lastarria, de acuerdo a su plan de participación.

- Participación ciudadana: existe un trabajo constante, tanto a nivel del Consejo desarrollo local, además de COSOC nodo SUR. A nivel de COSOC Nodo SUR, durante el año 2018 se ha participado activamente, logrando avances tales como bajar y/o limpiar lista de espera, mejorar la dación de horas considerando ubicación geográfica y accesibilidad del paciente para llegar a horas con especialistas, exámenes y cirugías.

Sin embargo, de acuerdo a Diagnostico COSOC del 2017, PLADECO 2017 y Diagnostico Participativo 2018, existen ciertas áreas que deben quedar plasmadas en Plan de trabajo 2019, ya. Estas son principalmente Educación, charlas, y conversatorios en ciertos temas como prevención VIH, Alcoholismo, trabajo psicosocial con parejas, Medio ambiente (principalmente manejo de residuos), atención integral al Adulto mayor, en particular aquellos que sufren abandono. Salud mental. Estudio y redistribución acceso a cobertura Dental.

- Infraestructura: durante el año 2018, se realizaron diversas reparaciones, realizándose mediante Proyecto mejoramiento infraestructura (PMI) mejoramiento de Box, techo de protección climática, construcción de Sala REAS. Esto en función de inspección realizada a la Posta por parte de la SEREMI de salud el primer semestre del año 2018. En el CSR Lastarria se construyó el sector de lavado de contenedores, se reacondicionó la sala de almacenamiento de material estéril y se realizaron antes de fin de año redistribución de espacios para bodegaje. Todo en función de cumplimiento de la autorización sanitaria.

En la Posta del Liuco se realizaron diversas modificaciones, tendientes a mejorar condiciones básicas, como sector botiquín separado de Alimentación complementaria, redistribución de algunos espacios físicos.

En dependencias del DSM de Gorbea, está en construcción Garaje para estacionamiento de vehículos y para lavado de éstos.

En Posta Faja Ricci se realizaron una serie de mejoras, incluyendo Puertas, chapas y pintura.

El siguiente paso es optar a mejoramientos en Las Postas de Huellanto Alto y Pidenco Alto.

- Recursos físicos: Se realizó la instalación de bases de Radios conectadas a las juntas de vecinos en CSR de Lastarria, Posta Quitratue, Posta Liuco y Posta Faja Ricci. Mejorar y antes de fin de año, se generar una inversión por recursos propios para licitar mejoramiento de antenas de Internet para poder dar cobertura segura y

eficaz en cuanto a implementación de Registro Clínico Electrónico, Receta electrónica, Licencia médica electrónica, sistema de abastecimiento.

- Calidad: el año 2018 se autorizó según Resolución exenta A-23 07901 del 7 de septiembre de 2018 la instalación y Funcionamiento del CSR de Lastarria. Durante el año 2019, se trabajará para presentar la Acreditación de prestadores institucionales, proceso que debería cumplirse en
En cuanto al trabajo en calidad en DSM, queda mucho por avanzar, ya que

RESOLUCIÓN

1. **AUTORIZÁSE**, la instalación y funcionamiento, del Establecimiento denominado "**CENTRO DE SALUD RURAL LASTARRIA**" propiedad de **ILUSTRE MUNICIPALIDAD DE GORBEA RUT 69.191.200-0** ubicado en calle General Urrutia N° 330 de la localidad de Lastarria, Comuna de Gorbea. Establecimiento que cuenta con las siguientes unidades de atención clínica:

Área de Atención Clínica	Unidades Autorizadas
Box de Urgencias y Procedimientos (incluye 3 camillas)	1
Sala Estimulación Temprana	1
Box IRA, ERA	1
Sala Básica de Rehabilitación	1
Box de Atención Consulta con Examen	1
Box Atención Gineco Obtétrica	1
Sala Trabajo Clínico Grupal	1
Box Clínico Multipropósito	3
Sala de Procedimientos Odontológicos	1

Unidades de Apoyo Diagnóstico:

- **Toma de muestras (Adulto e Infantil)**
- **Sala Rx Dental**
- Res. Exenta N° A20 05437/14.06.2018, autoriza instalación equipo Rx Dental Intraoral, marca SALATEC, modelo X MIND.
- **Unidad de Esterilización**
-Registro Autoclave N° 430 Ord. N° A-20 01410/10.07.2018.
- **Unidad de Programa de Alimentación (Sala despacho y almacenamiento).**

- Administración: Se realizó durante el año 2018, el Reglamento de asistencia y control Horario. Deben ser revisados y mejorados una serie de procedimientos internos, dentro de los cuales destacan reorganización interna del trabajo, con el fin de cumplir eficientemente con los compromisos institucionales. Separación de áreas como Remuneraciones con Finanzas, llevar al día las conciliaciones bancarias, el libro banco en CRECIC. Optimizar el seguimiento y recuperación de licencias médicas. Mejora en registro de Licitaciones y convenios de suministros. Mejoras en Control horario. Déficit en reglamentación.

- Proyectos: Durante el 2018, se dio paso a los Proyectos PMI de Quitratue y Reposición de Vehículo de Rondas Hyundai, el cual tiene fecha de Ingreso en Diciembre de 2018.

Además, Proyecto de mejoramiento comunitario en Lastarria y Quitratue con máquinas de ejercicios.

En cuanto a la reposición de la Posta de Quitratue, se han buscado alternativas, ya que el Modelo estándar de CECOSF solo cuenta con 4 box de atención, de estos hay Medico, matrona, dentista, dejando solo 1 Box para el resto de los profesionales. Impactaría negativamente en la atención en sala IRA/ERA, nutrición, enfermería, podología, psicología, además de no contemplar sala de estimulación, lo que iría en desmedro de la atención de los usuarios del sector.

IV. PLAN DE ACCION

De acuerdo a análisis preliminar, se observa una tendencia notoria hacia el envejecimiento de la Población en la última década. Es por esto que las actividades asistenciales, clínicas y operacionales deben ir orientadas a la prevención y promoción de enfermedades relacionadas. Pero el énfasis no solo debe ser hacia este grupo etareo, si no que a todos los grupos, para asegurar un desarrollo integral de la Población.

De forma tal de lograr cumplir con los objetivos, es necesario revisar y replantear la forma de organización administrativa del DSM, de forma tal de aumentar los recursos que permitan financiar las necesidades de la Poblacion.

PLAN DE TRABAJO CON LA POBLACION

El plan de participación 2019 constara de un mayor componente en charlas, educaciones conversatorios, en los temas de Interés.

A pesar de que la Población de Gorbea concentra menos población de pueblos originarios en relación al promedio de la región, hay una deuda pendiente en cuanto a generar espacios. Durante el 2018 se realizara diagnóstico de necesidades de salud de población mapuche, y de generar una estrategia que permita un enfoque directo a este grupo, asi como integrar elementos de salud milenaria, de forma tal de preservar estos elementos en el tiempo y en beneficio de la salud en general.

PLAN OPERATIVO

Descripción

- Área Asistencial:

En base a los resultados del Censo 2017, en que se observa un envejecimiento to de la población, lo cual impacta directamente en las atenciones y metas del DSM, se realizara reorganización de actividades, enfocada en mejorar la atención a este grupo y el cumplimiento de metas. Para esto, debe generarse un ordenamiento en salud física, kinesiología, nutrición, psicología, podología, trabajo social y otras ramas, tendientes a mejorar indicadores de satisfacción y salud cardiovascular, mental, física, respiratorio, educación en medicamentos.

Se comenzará durante el año 2019, el estudio de población tendiente a postular una nueva Posta para el sector de Melirrehue, si hubiera un número mínimo de 500 pacientes se podría materializar una postulación a una Posta dependiente del DSM de Gorbea.

Se realizara un programa de atención farmacéutica y seguimiento farmacoterapeutico, enfocado en la mejora de las metas y la educación a funcionarios y usuarios.

- Área Proyectos: Se continuara con la Gestión de postular a proyecto de Renovación de Posta Quitratue como CECOSF, ya que este contiene financiamiento ministerial, a diferencia del . Sin embargo y como fue explicado, el modelo estándar de CECOSF significaría un retroceso en las prestaciones que otorgamos habitualmente, por lo tanto el deafo es logra un CECOF modificado a nuestra realidad.

- Área administración:

Debe generarse un área de administración específica, separada del área de contabilidad y Finanzas, además de la gestión de operaciones, de acuerdo a un esquema de este tipo:

AREA FINANCIERA	AREA ADMINISTRACION	OPERACIONES
Contabilidad	Recursos Humanos	Movilización
Finanzas	Presupuesto	Mantenimiento
Pagos	Licencias medicas	Servicios Generales
Balance	Remuneraciones	Seguridad
	Abastecimiento	
	Convenios	
	Per cápita	

Deben generarse bajo ordenamiento jurídico manuales organizativos, reglamentos de viáticos, actualización de reglamentos (calificación).

Incorporación Sistema de Licencia medica Electrónica.

Implementación de estrategias de mejora en Per cápita, inscripción.

- Convenios:

Se revisaran los convenios de Laboratorio e imagenología, de forma tal de lograr una proporción entre el número de exámenes y el aporte que realiza el DSM en RRHH al Hospital de Gorbea. Además se estudiara la posibilidad de apoyo en e área de Podología.

Convenio Docente asistencial: Se generaran convenios docentes asistenciales de forma tal de generar lazos de cooperación que vayan en directa relación con la mejora de salud de los usuarios, además de generar oportunidad para estudiantes de la Comuna. Los principales

- Participación: El enfoque en participación ciudadana, se materializara en función del cumplimiento de las metas sanitarias e IAAPS, en conjunto con las necesidades manifestadas por la población, esto es generar un calendario medible de educaciones, charlas, conversatorios y otras actividades que estén en directa relación con los lineamientos ministeriales, es decir, adulto mayor, enfermedades respiratorias, tabaquismo, alcoholismo, enfermedades de transmisión sexual, salud mental, adolescencia. Para esto, cada estamento debe comprometerse con un número mínimo de actividades en cada Posta, enfocado en los temas relevantes.

Programación operativa:

actividad	Etapa Ciclo Vital	Poblacion	Medico		Matrona	
			N° Actividades	N° Horas necesarias ANUALES	N° Atenciones	N° Horas necesarias ANUALES
consulta	Infancia	595	950	190	40	12
consulta	Adolescencia	916	800	160	200	60
consulta	Adulto	4.585	4.400	880	600	180
consulta	Adulto Mayor	1.259	2.100	420		0
controles	Infancia	595	50	15	40	20
controles	Adolescencia	916	30	9	350	175
controles	Adulto	4.585	1.900	570	2.600	1300
controles	Adulto Mayor	1.259	2.000	600		0
At Domicilio	Infancia	595	10	10	40	40
At Domicilio	Adolescencia	916	10	10	40	40
At Domicilio	Adulto	4.585	10	10	120	120
At Domicilio	Adulto Mayor	1.259	100	100		0
EMP	Infancia	595	0	0		0
EMP	Adolescencia	916	0	0	100	100
EMP	Adulto	4.585	30	9	80	40
EMP	Adulto Mayor	1.259	30	30		0
Ingresos	Infancia	595	10	3	20	20
Ingresos	Adolescencia	916	10	3	20	20
Ingresos	Adulto	4.585	50	15	20	20
Ingresos	Adulto Mayor	1.259	50	15		0
ATENCION DIRECTA			12.540	3.049	4.270	2147
OTRAS ACTIVIDADES			100	200	100	200
TOTAL ACTIVIDADES			12.640	3.249	4.370	2.347

actividad	Etapa Ciclo Vital	Poblacion	Enfermera		Nutricionista	
			N° Atenciones	N° Horas necesarias ANUALES	N° Atenciones	N° Horas necesarias ANUALES
consulta	Infancia	595	20	5	350	105
consulta	Adolescencia	916	20	5	150	45
consulta	Adulto	4.585	200	50	500	150
consulta	Adulto Mayor	1.259	90	23	180	54
controles	Infancia	595	820	246	0	0
controles	Adolescencia	916	4	1	0	0
controles	Adulto	4.585	800	240	600	300
controles	Adulto Mayor	1.259	900	450	620	310
At Domicilio	Infancia	595	25	25	10	10
At Domicilio	Adolescencia	916	25	25	20	20
At Domicilio	Adulto	4.585	50	50	50	50
At Domicilio	Adulto Mayor	1.259	100	100	50	50
EMP	Infancia	595		0	20	20
EMP	Adolescencia	916	30	15	20	20
EMP	Adulto	4.585	300	150	80	40
EMP	Adulto Mayor	1.259	600	600		0
Ingresos	Infancia	595	50	50	10	5
Ingresos	Adolescencia	916	30	15	10	5
Ingresos	Adulto	4.585	100	50	30	15
Ingresos	Adulto Mayor	1.259	200	100	20	10
ATENCION DIRECTA				2.200	2.720	1209
OTRAS ACTIVIDADES			200	300	300	300
TOTAL ACTIVIDADES			4.364	2.500	3.020	1.509

actividad	Etapa Ciclo Vital	Poblacion	Kinesiólogo		Psicólogo	
			N° Atenciones	N° Horas necesarias ANUALES	N° Atenciones	N° Horas necesarias ANUALES
consulta	Infancia	595	180	54	20	10
consulta	Adolescencia	916	80	24	90	45
consulta	Adulto	4.585	265	80	500	250
consulta	Adulto Mayor	1.259	180	54	60	30
controles	Infancia	595	50	25	50	25
controles	Adolescencia	916	50	25	180	90
controles	Adulto	4.585	1200	600	300	150
controles	Adulto Mayor	1.259	800	400	48	24
At Domicilio	Infancia	595	5	5	5	5
At Domicilio	Adolescencia	916	5	5	5	5
At Domicilio	Adulto	4.585	80	80	15	15
At Domicilio	Adulto Mayor	1.259	100	100	15	15
EMP	Infancia	595	20	10		
EMP	Adolescencia	916	20	10		
EMP	Adulto	4.585	30	15		
EMP	Adulto Mayor	1.259		0		
Ingresos	Infancia	595	5	3		
Ingresos	Adolescencia	916	5	3		
Ingresos	Adulto	4.585	20	10		
Ingresos	Adulto Mayor	1.259	20	10		
ATENCION DIRECTA			3115	1.512	1.288	664
OTRAS ACTIVIDADES			600	600	200	200
TOTAL ACTIVIDADES			3.715	2.112	1.488	864

actividad	Etapa Ciclo Vital	Poblacion	Asistente Social		Odontologo	
			N° Atenciones	N° Horas necesarias ANUALES	N° Atenciones	N° Horas necesarias ANUALES
consulta	Infancia	595			300	90
consulta	Adolescencia	916			2.300	690
consulta	Adulto	4.585	1.000	500	4.500	1.350
consulta	Adulto Mayor	1.259	500	250	1.800	540
controles	Infancia	595				
controles	Adolescencia	916				
controles	Adulto	4.585	70	35		
controles	Adulto Mayor	1.259	30	15		
At Domicilio	Infancia	595	20	20	10	10
At Domicilio	Adolescencia	916	30	30	10	10
At Domicilio	Adulto	4.585	50	50	10	10
At Domicilio	Adulto Mayor	1.259	50	50	10	10
EMP	Infancia	595				
EMP	Adolescencia	916				
EMP	Adulto	4.585				
EMP	Adulto Mayor	1.259				
Ingresos	Infancia	595				
Ingresos	Adolescencia	916				
Ingresos	Adulto	4.585				
Ingresos	Adulto Mayor	1.259				
ATENCION DIRECTA			1.750	950	8.940	2.710
OTRAS ACTIVIDADES			2.000	2.000	80	80
TOTAL ACTIVIDADES			3.750	2.950	8.940	2.790

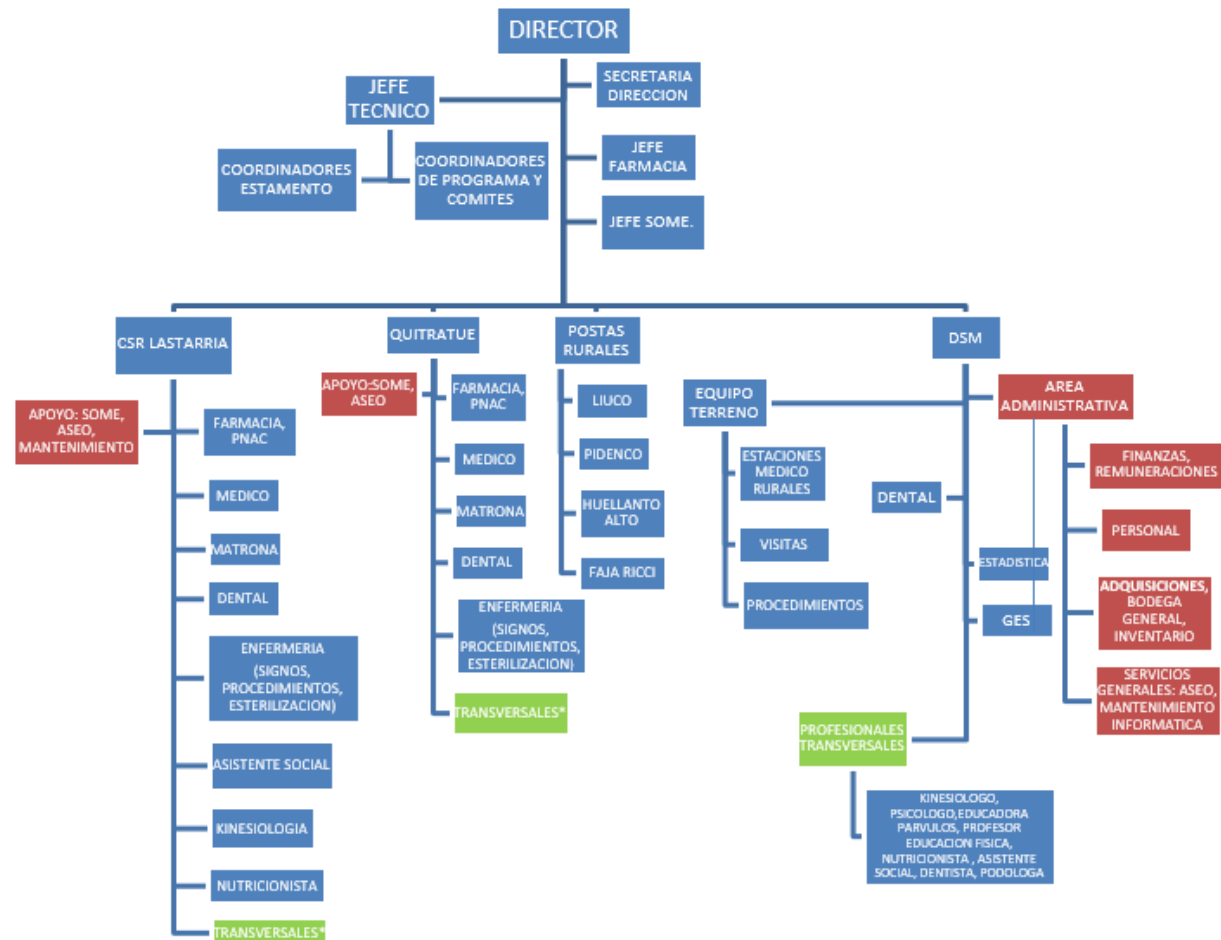
DOTACION TEORICA SEGÚN ACTIVIDADES PROGRAMADAS

En la siguiente tabla se incluyen los profesionales contratados

ESTAMENTO	NUMERO	HORAS CONTRATADAS SEMANALES	JORNADAS COMPLETAS EQUIVALENTES	HORAS ANUAL (DESCONTANDO PERMISOS Y VACACIONES)	JORNADAS COMPLETAS POR POBLACION	HORAS PROGRAMADAS ANUALES	ATENCION DIRECTA	% Horas de Atencion Directa	BRECHA (HRS)
MEDICOS	4	165	3,8	7.590	1.960	3.249	3.049	94%	4.341
ODONTOLOGOS	3	99	2,3	4.554	3.267	2.790	2.710	97%	1.764
ENFERMERAS	3	132	3,0	6.072	2.450	2.500	2.200	88%	3.572
MATRON	2,25	99	2,3	4.554	3.267	2.347	2.147	91%	2.207
NUTRICIONISTAS	3	88	2,0	4.048	3.675	1.509	1.209	80%	2.539
TRABAJO SOCIAL	2	77	1,8	3.542	4.200	2.950	950	32%	592
PSICOLOGO	3	63	1,4	2.898	5.133	864	664	77%	2.034
KINESIOLOGO	6	173	3,9	7.958	1.869	2.112	1.512	72%	5.847

Es posible inferir que existe un alto número de horas disponibles para actividades relacionadas a programas, comités, participación ciudadana, implementación modelo salud familiar, promoción de salud, entre otras. Algunos estamentos como Medico, tienen una alta tasa ocupacional en atención directa, independiente si Así mismo el odontologo, ya que trabaja principalmente en Box dental y no en rondas. De todas formas, existe un alto número de horas destinadas a traslado que no fueron consideradas y que la productividad en algunos profesionales es ronda es baja, debido a la

V. ORGANIGRAMA DEL DEPARTAMENTO DE SALUD MUNICIPAL



VI. PRESUPUESTO

Respecto a presupuesto, cabe señalar el esfuerzo ejecutado por los directivos, en cuanto a disminuir el traspaso municipal respecto al 2017 y 2018, generando una baja de \$140 MILL el 2017, \$120 MILL el 2018 para pasar el año 2019 a \$ 8MILL Para esto, y como estrategia, se ha realizado una optimización de recursos, ajuste de Recurso humano de acuerdo a objetivos, fomentar la utilización de programas extrapresupuestarios, postulación a proyectos, entre otras.

DESGLOSE PRESUPUESTARIO ESTIMACION FINANCIERA DE INGRESOS AÑO 2019

						2019
CODIGO					DENOMINACION	PRESUPUESTO INICIAL
'05	'	'	'	'	C x C Transferencias Corrientes	1.270.907
'	'03	'	'	'	De Otras Entidades Públicas	1.270.907
'	'	'006	'	'	Del Servicio de Salud ¹	1.129.218
'	'	'	'001	'	Atención Primaria Ley Nº 19.378 Art. 49 ¹	1.010.426
'	'	'	'	'001	PERCAPITA BASE	789.862
'	'	'	'	'002	ASIGNACIÓN DESEMPEÑO DIFICIL	76.607
'	'	'	'	'003	BONO CONDUTORES LEY NR. 19.813	2.739
'	'	'	'	'004	DESEMPEÑO COLECTIVO	133.415
'	'	'	'	'005	DIFERENCIA CAMBIO DE CATEGORIA DE TECNICOS DE SALUD	7.803
'	'	'	'002	'	Aportes Afectados ¹	118.792
'	'	'	'	'001	ATENCION DOMICILIARIA	9.280
'	'	'	'	'002	SALUD CARDIOVASCULAR	13.202
'	'	'	'	'003	DEPRESION Y VIF	7.485

'	'	'	'	'004	REFORZAMIENTO ODONTOLOG. (URG. ODONT.)	2.180
'	'	'	'	'005	REHABILITACION (ARTROSIS)	4.987
'	'	'	'	'006	INCENTIVO A LA GESTION PIGAPS	2.290
'	'	'	'	'007	LABORATORIO BASICO	12.897
'	'	'	'	'008	EQUIDAD EN SALUD RURAL RRHH	53.583
'	'	'	'	'009	CHILE CRECE CONTIGO	12.874
					SALUD MENTAL	14
'	'	'099	'	'	De Otras Entidades Públicas ¹	61.689
'	'	'	'002	'	AGUINALDO FIESTAS PATRIAS Y NAVIDAD	17.900
'	'	'	'003	'	BONO ESCOLARIDAD	5.559
'	'	'	'004	'	APORTE BONO ESPECIAL	38.230
'	'	'101	'	'	DE LA MUNICIPALIDAD A SERVICIOS INCORPORADOS A SU GESTIÓN ¹	80.000
'08	'	'	'	'	C X C OTROS INGRESOS CORRIENTES	32.130
'	'01	'	'	'	Recuperaciones y Reembolsos por Licencias Médicas	31.786
'	'	'001	'	'	REEMBOLSO ART. 4 LEY N °19.345	14
'	'	'002	'	'	RECUPERACIONES ART. 12 LEY N° 18.196	31.772
'	'99	'	'	'	OTROS	344
'	'	'001	'	'	Devoluciones y Reintegros no Provenientes de Impuestos	330
'	'	'999	'	'	OTROS	14
'15	'	'	'	'	SALDO INICIAL DE CAJA	30.000
						1.333.037

**DESGLOSE PRESUPUESTARIO
ESTIMACION FINANCIERA DE GASTOS AÑO 2019**

						2019
CODIGO					DENOMINACION	PRESUPUESTO INICIAL
21	'	'	'	'	C X P GASTOS EN PERSONAL	1.119.137
	'01	'	'	'	PERSONAL DE PLANTA	600.516
	'	'001	'	'	SUELDOS Y SOBRESUELDOS	473.907
	'	'	'001	'	SUELDOS BASE	188.500
	'	'	004	'	ASIGNACIÓN DE ZONA	27.970
	'	'	'	'002	ASIGNACIÓN DE ZONA, ART. 26, DE LA LEY Nº 19.378 Y LEY Nº 19.354 ¹	27.970
	'	'	'009	'	ASIGNACIONES ESPECIALES	28
	'	'	'	'007	ASIGNACIÓN ESPECIAL TRANSITORIA, ART. 45, LEY Nº 19.378 ¹	14
	'	'	'	'999	OTRAS ASIGNACIONES ESPECIALES ¹	14
	'	'	'010	'	ASIGNACIÓN DE PÉRDIDA DE CAJA	14
	'	'	'	'001	ASIGNACIÓN POR PÉRDIDA DE CAJA, ART. 97, LETRA A), LEY Nº 18.883 ¹	14
	'	'	'014	'	ASIGNACIONES COMPENSATORIAS	14
	'	'	'	'999	OTRAS ASIGNACIONES COMPENSATORIAS ¹	14
	'	'	'015	'	ASIGNACIONES SUSTITUTIVAS	8.996
	'	'	'	'001	ASIGNACIÓN ÚNICA, ART. 4, LEY Nº 18.717 ¹	8.982
	'	'	'	'999	OTRAS ASIGNACIONES SUSTITUTIVAS ¹	14
	'	'	'019	'	ASIGNACIÓN DE RESPONSABILIDAD	1.950
	'	'	'	'002	ASIGNACIÓN DE RESPONSABILIDAD DIRECTIVA ¹	1.950
	'	'	'028	'	ASIGNACION DE ESTIMULO PERSONAL	49.015

			'002	ASIG. POR DESEMPEÑO EN COND. DIFÍCIL	49.015
		'031		ASIGNACIÓN DE EXPERIENCIA CALIFICADA	1.120
			'002	ASIGNACIÓN POST TÍTULO, ART. 42, LEY Nº 19.378 ¹	1.120
		'044		ASIG. DE ATENCIÓN PRIMARIA MUNICIPAL	188.500
			'001	ASIG. ATENCIÓN PRIMARIA EN SALUD ARTS.23 Y 25 LEY 19.378	188.500
		'999		OTRAS ASIGNACIONES³	7.800
		'002		APORTES DEL EMPLEADOR	16.727
		'001		A SERVICIOS DE BIENESTAR	3.493
		'002		OTRAS COTIZACIONES PREVISIONALES	13.234
		'003		ASIGNACIONES POR DESEMPEÑO	90.214
		'002		DESEMPEÑO COLECTIVO	70.214
			'002	ASIGNACIÓN VARIABLE POR DESEMPEÑO COLECTIVO ¹	14
			'003	ASIGNACIÓN DE DESARROLLO Y ESTÍMULO AL DESEMPEÑO COLECTIVO LEY Nº 19.813 ¹	70.200
		'003		DESEMPEÑO INDIVIDUAL	20.000
			'005	ASIGNACIÓN DE MÉRITO, ART. 30, DE LA LEY Nº 19.378, Y LEY Nº 19.607 ¹	20.000
		'004		REMUNERACIONES VARIABLES	2.800
		'005		TRABAJOS EXTRAORDINARIOS	1.400
		'006		COMISIONES DE SERVICIOS EN EL PAÍS	1.400
		'005		AGUINALDOS Y BONOS	16.868
		'001		AGUINALDOS	6.668
			'001	AGUINALDO DE FIESTAS PATRIAS ¹	3.368
			'002	AGUINALDO DE NAVIDAD ¹	3.300
		'002		BONOS DE ESCOLARIDAD	1.600
		'003		BONOS ESPECIALES	7.900

			'001	BONO EXTRAORDINARIO ANUAL ¹	7.900
		'004		BONIFICACIÓN ADICIONAL AL BONO DE ESCOLARIDAD	700
	'02			PERSONAL A CONTRATA	491.121
		'001		SUELDOS Y SOBRESUELDOS	391.351
			'001	SUELDOS BASE	149.058
			'004	ASIGNACIÓN DE ZONA	21.200
			'002	ASIGNACIÓN DE ZONA, ART. 26, LEY Nº 19.378 Y LEY Nº 19.354 ¹	21.200
			'009	ASIGNACIONES ESPECIALES	19.500
			'007	ASIGNACIÓN ESPECIAL TRANSITORIA, ART. 45, LEY Nº 19.378 ¹	19.500
			'013	ASIGNACIONES COMPENSATORIAS	14
			'999	OTRAS ASIGNACIONES COMPENSATORIAS ¹	14
			'014	ASIGNACIONES SUSTITUTIVAS	8.500
			'001	ASIGNACIÓN ÚNICA, ART. 4, LEY Nº 18.717 ¹	7.500
			'999	OTRAS ASIGNACIONES SUSTITUTIVAS ¹	1.000
			'018	ASIGNACIÓN DE RESPONSABILIDAD	4.200
			'001	ASIGNACIÓN DE RESPONSABILIDAD DIRECTIVA ¹	4.200
			'027	ASIG. DE ESTIMULO PERSONAL MEDICO Y PROFESORES	35.000
			'002	ASIGNACION POR DESEMPEÑO COND. DIFICILES LEY 19.378	35.000
			'030	ASIGNACION DE EXPERIENCIA CALIFICADA	720
			'002	ASIGNACION POSTITULO, ART. 42, LEY NR. 19.378	720
			'042	ASIG. DE ATENCION PRIMARIA	149.059
			'999	OTRAS ASIGNACIONES4	4.100
		'002		APORTES DEL EMPLEADOR	15.800
			'001	A SERVICIOS DE BIENESTAR	4.600

			'002	OTRAS COTIZACIONES PREVISIONALES	11.200
			'003	ASIGNACIONES POR DESEMPEÑO	61.820
			'002	DESEMPEÑO COLECTIVO	56.320
			'002	ASIGNACIÓN VARIABLE POR DESEMPEÑO COLECTIVO ¹	14
			'003	ASIGNACIÓN DE DESARROLLO Y ESTÍMULO AL DESEMPEÑO COLECTIVO LEY Nº 19.813 ¹	56.306
			'003	DESEMPEÑO INDIVIDUAL	5.500
			'004	ASIGNACIÓN DE MÉRITO, ART. 30, DE LA LEY Nº 19.378, LEY Nº 19.607 ¹	5.500
			'004	REMUNERACIONES VARIABLES	4.050
			'005	TRABAJOS EXTRAORDINARIOS	1.950
			'006	COMISIONES DE SERVICIOS EN EL PAÍS	2.100
			'005	AGUINALDOS Y BONOS	18.100
			'001	AGUINALDOS	10.400
			'001	AGUINALDO DE FIESTAS PATRIAS ¹	5.200
			'002	AGUINALDO DE NAVIDAD ¹	5.200
			'002	BONO DE ESCOLARIDAD	1.550
			'003	BONOS ESPECIALES	5.500
			'001	BONO EXTRAORDINARIO ANUAL ¹	12.000
			'004	BONIFICACIÓN ADICIONAL AL BONO DE ESCOLARIDAD	650
	'03			OTRAS REMUNERACIONES	27.500
		'001		HONORARIOS A SUMA ALZADA – PERSONAS NATURALES	27.500
22				C X P BIENES Y SERVICIOS DE CONSUMO	199.030
	'01			ALIMENTOS Y BEBIDAS	1.000
		'001		PARA PERSONAS	1.000
	'02			TEXTILES, VESTUARIO Y CALZADO	5.514

	'	'001	'	'	TEXTILES Y ACABADOS TEXTILES	14
	'	'002	'	'	VESTUARIO, ACCESORIOS Y PRENDAS DIVERSAS	4.500
	'	'003	'	'	CALZADO	1.000
	'03	'	'	'	COMBUSTIBLES Y LUBRICANTES	18.364
	'	'001	'	'	PARA VEHÍCULOS	12.500
	'	'003	'	'	PARA CALEFACCIÓN	2.664
	'	'999	'	'	PARA OTROS	3.200
	'04	'	'	'	MATERIALES DE USO O CONSUMO	91.966
	'	'001	'	'	MATERIALES DE OFICINA	7.250
	'	'003	'	'	PRODUCTOS QUÍMICOS	1.560
	'	'004	'	'	PRODUCTOS FARMACÉUTICOS	33.050
	'	'005	'	'	MATERIALES Y ÚTILES QUIRÚRGICOS	14.900
	'	'006	'	'	FERTILIZANTES, INSECTICIDAS, FUNGICIDAS Y OTROS	14
	'	'007	'	'	MATERIALES Y ÚTILES DE ASEO	8.600
	'	'008	'	'	MENAJE PARA OFICINA, CASINO Y OTROS	14
	'	'009	'	'	INSUMOS, REPUESTOS Y ACCESORIOS COMPUTACIONALES	2.236
	'	'010	'	'	MATERIALES PARA MANTENIMIENTO Y REPARACIONES DE INMUEBLES	9.960
	'	'011	'	'	REPUESTO Y ACCESORIOS PARA MANT. Y REP VEHICULOS	7.500
	'	'012	'	'	OTROS MATERIALES, REPUESTOS Y ÚTILES DIVERSOS	14
	'	'013	'	'	EQUIPOS MENORES	2.200
	'	'014	'	'	PRODUCTOS ELABORADOS DE CUERO Y PLASTICO	1.200
	'	'999	'	'	OTROS	3.468
	'05	'	'	'	SERVICIOS BÁSICOS	35.328
	'	'001	'	'	ELECTRICIDAD	15.900

	'	'002	'	'	AGUA	6.900
	'	'003	'	'	GAS	3.200
	'	'005	'	'	TELEFONÍA FIJA	5.800
	'	'006	'	'	TELEFONÍA CELULAR	3.500
	'	'007	'	'	ACCESO A INTERNET	14
	'	'999	'	'	OTROS	14
	'	'06	'	'	MANTENIMIENTO Y REPARACIONES	12.506
	'	'001	'	'	MANTENIMIENTO Y REPARACIÓN DE EDIFICACIONES	4.450
	'	'002	'	'	MANTENCIÓN Y REPARACION DE VEHICULOS	5.900
	'	'003	'	'	MANTENIMIENTO Y REPARACIÓN MOBILIARIOS Y OTROS	14
	'	'004	'	'	MANTENIMIENTO Y REPARACIÓN DE MÁQUINAS Y EQUIPOS DE OFICINA	14
	'	'006	'	'	MANTENIMIENTO Y REPARACIÓN DE OTRAS MAQUINARIAS Y EQUIPOS	2.100
	'	'007	'	'	MANTENIMIENTO Y REPARACIÓN DE EQUIPOS INFORMÁTICOS	14
	'	'999	'	'	OTROS	14
	'	'07	'	'	PUBLICIDAD Y DIFUSIÓN	3.828
	'	'001	'	'	SERVICIOS DE PUBLICIDAD	14
	'	'002	'	'	SERVICIOS DE IMPRESIÓN	3.800
	'	'999	'	'	OTROS	14
	'	'08	'	'	SERVICIOS GENERALES	9.100
	'	'001	'	'	SERVICIOS DE ASEO	3.600
	'	'002	'	'	SERVICIOS DE VIGILANCIA	1.800
	'	'007	'	'	PASAJES, FLETES Y BODEGAJES	3.200
	'	'999	'	'	OTROS	500
	'	'09	'	'	ARRIENDOS	2.282

	'	'002	'	'	ARRIENDO DE EDIFICIOS	14
	'	'003	'	'	ARRIENDO DE VEHÍCULOS	620
	'	'004	'	'	ARRIENDO DE MOBILIARIO Y OTROS	14
	'	'005	'	'	ARRIENDO DE MAQUINAS Y EQUIPOS	1.620
	'	'999	'	'	OTROS	14
	'10	'	'	'	SERVICIOS FINANCIEROS Y DE SEGUROS	6.464
	'	'002	'	'	PRIMAS Y GASTOS DE SEGUROS	6.450
	'	'999	'	'	OTROS	14
	'11	'	'	'	SERVICIOS TECNICOS Y PROFESIONALES	7.814
	'	'002	'	'	CURSOS DE CAPACITACION	3.200
	'	'003	'	'	SERVICIOS INFORMATICOS	14
	'	'999	'	'	OTROS	4.600
	'12	'	'	'	OTROS GASTOS EN BIENES Y SERVICIOS DE CONSUMO	4.864
	'	'002	'	'	GASTOS MENORES	2.200
	'	'004	'	'	INTERESES, MULTAS Y RECARGOS	14
	'	'999	'	'	OTROS	2.650
29	'	'	'	'	C X P ADQUISICION DE ACTIVOS NO FINANCIEROS	14.842
	'03	'	'	'	VEHICULOS	14
	'04	'	'	'	MOBILIARIO Y OTROS	4.150
	'05	'	'	'	MAQUINAS Y EQUIPOS	2.178
	'	'001	'	'	MAQUINAS Y EQUIPOS DE OFICINA	14
	'	'002	'	'	MAQUINARIAS Y EQUIPOS PARA LA PRODUCCION	2.150
	'	'999	'	'	OTRAS	14
	'06	'	'	'	EQUIPOS INFORMATICOS	6.050

	'	'001	'	'	EQUIPOS COMPUTACIONALES Y PERIFERICOS	3.150
	'	'002	'	'	EQUIPOS DE COMUNICACIONES PARA REDES INFORMATICAS	2.900
	'	'07	'	'	PROGRAMAS INFORMATICOS	2.450
	'	'001	'	'	PROGRAMAS COMPUTACIONALES	2.450
34	'	'	'	'	C X P SERVICIO DE LA DEUDA	14
	'	'07	'	'	DEUDA FLOTANTE	14
35	'	'	'	'	SALDO FINAL DE CAJA	14
						1.333.037

VII. DOTACION

**PROPUESTA DE DOTACION DEL RECURSO HUMANO DE LA
ATENCION PRIMARIA DE SALUD MUNICIPAL
FINANCIADA POR MECANISMO DE PAGO PER CAPITA
AÑO 2019**

TIPO DE DESCRIPCION CATEGORIA FUNCIONARIA	CANTIDAD	HORAS SEMANALES	OBSERVACIONES
CATEGORIA			
• Director Depto. de Salud	1	44	
CATEGORIA A o B			
• Director de Consultorio	1	44	
CATEGORIA A			
• Médico	3	132	Antes 4 con 176
• Odontólogo	4	121	
• Químico Farmacéutico	1	44	
CATEGORIA B			
• Asistente Social	2	88	
• Enfermera	3	132	
• Matrona	3	110	Antes 3 con 132
• Nutricionista	2	66	Antes 2 con 55
• Kinesiólogo	3	99	
• Tecnólogo Médico	1	44	
• Psicólogo	2	66	
• Profesor de Educación Física	1	44	
• Profesional área de la administración y/o mantenimiento	1	44	Cambio de denominación de Ingeniero Comercial
CATEGORIA C:			
• Técnicos de Nivel Superior en Administración de Salud	7	308	
• Técnico de Nivel Superior en Odontología	2	88	
• Técnico de Nivel Superior en Podología	1	44	
• Técnico de Nivel Superior en Enfermería	20	880	
CATEGORIA D:			
• Auxiliares Paramédicos de Enfermería	5	220	
CATEGORIA E:			
• Administrativos	4	176	Antes 5 con 220
• Secretaria	1	44	
CATEGORIA F			
• Auxiliar de Servicio	6	264	
• Chofer	4	176	
• Maestro	1	44	
TOTAL	79	3322	

**PROPUESTA DE DOTACION DEL RECURSO HUMANO DE LA
ATENCION PRIMARIA DE SALUD MUNICIPAL
FINANCIADA POR PROGRAMAS ANUALES - VIA CONVENIO
AÑO 2019**

TIPO DE DESCRIPCION CATEGORIA FUNCIONARIA	CANTIDAD	HORAS SEMANALES	NOMBRE DEL PROGRAMA
CATEGORIA A			
• Médico	1	44	Equidad
CATEGORIA B			
• Profesional	1	44	Equidad
• Educadora Diferencial/Educadora de Párvulos	1	44	Chile crece
• Profesional	1	44	AGL
• CATEGORIA C: (Técnicos de Nivel Superior)			
• Técnico de Nivel Superior en Podología	1	44	AGL
• Técnico Nivel Superior en Enfermería	6	264	3 Equidad, 3 AGL
• Técnico Nivel Superior en Administración	1	44	AGL
• CATEGORIA E			
• Administrativos	2	88	AGL
•			
• CATEGORIA F			
• Conductor	1	44	Equidad
TOTAL	15	660	

VIII. CARTERA DE SERVICIOS

PRESTACIONES OTORGADAS DEL DEPARTAMENTO DE SALUD MUNICIPAL DE GORBEA

La Cartera de servicios de la Atención Primaria de Salud es el conjunto de acciones de promoción, preventivas, curativas, de mantenimiento y rehabilitación que oferta el establecimiento.

El Departamento de Salud de Gorbea, ofrece sus servicios, a toda población INSCRITA fundamentalmente FONASA.

Dentro de sus servicios cuenta con diferentes programas que abarcan todo el ciclo vital y servicios complementarios los que se detallan a continuación:

Madre y Niño:

- Control prenatal Integral (Chile Crece Contigo)
- Control de Binomio Madre – Niño (Chile Crece Contigo)
- Control de regulación de fecundidad
- Control de enfermedades crónicas
- Control de salud del niño
- Administración de vacunas según calendario
- Control por déficit de desarrollo psicomotor (Chile Crece Contigo)
- Control ginecológico
- Consulta de morbilidad obstétrica
- Consulta nutricional
- Consulta social
- Consulta de morbilidad
- Evaluación de desarrollo psicomotor
- Consulta por déficit de desarrollo psicomotor (Chile Crece Contigo)
- Consulta y/o consejería de salud mental integral
- Consulta de lactancia materna

- Consulta y control Kinésico Respiratorio (Sala IRA)
- Consejería en salud sexual y reproductiva e ITS
- Educación grupal
- Educación a grupos de riesgo (Chile Crece Contigo)
- Examen de salud bucal
- Visita Domiciliaria Integral
- Estudio de familia
- Consejerías individuales y familiares
- Intervenciones familiares
- Intervención psicosocial individual y grupal
- Urgencias odontológicas
- Exodoncias
- Destartraje y pulido coronario
- Obturaciones temporales y definitivas
- Aplicación de sellantes
- Pulpotomía
- Fluoración tópica
- Radiografías dentales (próximamente)
- Consultas y terapias psicológicas y médicas
- Psicoterapia individual y grupal
- Detección, tratamiento y rehabilitación en alcohol y drogas
- Detección y tratamiento en violencia intrafamiliar
- Visita Domiciliaria de salud mental

Adolescente:

- Control de Salud Adolescente (Ficha CLAPS)
- Control médico crónico (Ej: Epilepsia)
- Control Enfermaria crónico (HTA; DM2)
- Consulta por morbilidad
- Consulta de morbilidad obstétrica ó ginecológica

- Consulta Nutricional
- Consulta Social
- Consulta por Salud Mental
- Visita domiciliaria integral
- Consejería individual y familiar Estúdio de familia
- Consejería control fecundidad
- Consulta y control Kinésico Respiratorio
- Consejería en salud sexual y reproductiva e ITS
- Examen de salud bucal
- Visita Domiciliaria Integral
- Estudio de familia
- Consejerías individuales y familiares
- Intervenciones familiares
- Urgencias odontológicas
- Exodoncias
- Destartraje y pulido coronario
- Obturaciones temporales y definitivas
- Aplicación de sellantes
- Pulpotomía
- Fluoración tópica
- Radiografías dentales
- Consultas y terapias psicológicas y medicas
- Psicoterapia individual y grupal
- Detección, tratamiento y rehabilitación en alcohol y drogas
- Detección y tratamiento en violencia intrafamiliar
- Visita Domiciliaria de salud mental
- Consultoría psiquiátrica

Programa Del Adulto Y Adulto Mayor

- Control salud cardiovascular medico

- Control salud cardiovascular de enfermería
- Consulta morbilidad
- Control de adulto mayor
- Consulta nutrición
- Consulta kinésica (ERA)
- Consulta social
- Consulta salud mental
- Examen salud preventivo (EMPA)
- Examen salud preventivo del adulto mayor (EMPAM)
- Consulta y control en Domicilio
- Entrega de ayudas técnicas
- Educación grupal
- Examen de salud bucal
- Visita Domiciliaria Integral
- Estudio de familia
- Consejerías individuales y familiares
- Intervenciones familiares
- Intervención psicosocial individual y grupal
- Control ginecológico preventivo
- Urgencias odontológicas
- Exodoncias
- Destartraje y pulido coronario
- Obturaciones temporales y definitivas
- Pulpotomía
- Radiografías dentales
- Consultas y terapias psicológicas y médicas
- Detección y tratamiento en violencia intrafamiliar
- Visita Domiciliaria de salud mental

Otros Procedimientos:

- Tratamientos Inyectables
- Curaciones avanzadas de pie diabético y Heridas
- Atención podológica en Pacientes Diabéticos
- Toma de muestra de exámenes de laboratorio
- Electrocardiogramas
- Fondos de Ojo para pacientes diabéticos
- Entrega de Alimentos del Programa de Alimentación Complementaria a niños y embarazadas.
- Entrega de alimentos del Programa de Alimentación Complementaria a adultos mayores.

GARANTÍAS GES CUBIERTAS POR EL DSM GORBEA

VII. ACTIVIDADES CON GARANTÍAS EXPLÍCITAS EN SALUD ASOCIADAS A PROGRAMAS.

80. Diagnóstico y tratamiento de hipertensión arterial primaria o esencial: consultas de morbilidad y controles de crónicos para personas de 15 años y más, en programas de adolescente, adulto y adulto mayor.
81. Diagnóstico y tratamiento de Diabetes Mellitus tipo 2: consultas de morbilidad y controles de crónicos en programas del niño, adolescente, adulto y adulto mayor, considerando tratamiento farmacológico.
82. Acceso a evaluación y alta odontológica integral a niños y niñas de 6 años: prestaciones del programa odontológico.
83. Acceso a tratamiento de epilepsia no refractaria para los beneficiarios desde un año a menores de 15 años: consultas de morbilidad y controles de crónicos en programas del niño y adolescente.
84. Acceso a tratamiento de IRA baja de manejo ambulatorio en menores de 5 años: consultas de morbilidad y kinésica en programa del niño.
85. Acceso a diagnóstico y tratamiento de neumonía adquirida en la comunidad de manejo ambulatorio en personas de 65 años y más: consultas de morbilidad y kinésica en programa del adulto mayor.
86. Acceso a diagnóstico y tratamiento de la depresión de manejo ambulatorio en personas de 15 años y más: consulta de salud mental, consejería de salud mental, intervención psicosocial y tratamiento farmacológico.

87. Acceso a diagnóstico y tratamiento de la enfermedad pulmonar obstructiva crónica: consultas de morbilidad y controles de crónicos; espirometría, atención kinésica en personas de 40 y más años.
88. Acceso a diagnóstico y tratamiento del asma bronquial moderada en menores de 15 años: consultas de morbilidad y controles de crónicos en programas del niño y del adolescente; espirometría y atención kinésica en programa del niño y del adolescente.
89. Acceso a diagnóstico y tratamiento del asma bronquial moderada en personas de 15 y más años: consultas de morbilidad, controles de crónicos, espirometría y atención kinésica en programas del adulto y adulto mayor.
90. Acceso a diagnóstico y tratamiento de presbicia en personas de 65 y más años: consultas de morbilidad, controles de salud y control de crónicos en programa del adulto mayor.
91. Acceso a tratamiento médico en personas de 55 años y más, con artrosis de cadera y/o rodilla, leve o moderada.
92. Acceso a diagnóstico y tratamiento de la urgencia odontológica ambulatoria.
93. Acceso a tratamiento de hipotiroidismo en personas de 15 años y más.
94. Tratamiento de erradicación de helicobacter pilori.

OFERTA PROGRAMAS EXTRAPRESUPUESTARIOS Y ADICIONALES

Promoción de Salud

Con respecto a la oferta del intersector podemos mencionar que como equipo de salud trabajamos con distintos organismos, nuestros programas de salud están directamente relacionados con el constante trabajo intersectorial, nuestros lineamientos están dirigidos a la instauración de mesas de trabajo con el intersector, trabajo colaborativo y transversal con el fin único de potenciar la salud en nuestra comuna.

Nuestro departamento trabaja con Jardines infantiles de Junji (Junta nacional de jardines infantiles) de la comuna, prioriza el trabajo en de Habilidades Motrices Básicas, actividad física y motricidad infantil en el jardín infantil Pasitos Felices de la localidad de Lastarria y el Jardín Infantil Ayelen de Quitratúe, estos jardines priorizados son de la modalidad VTF (Vía transferencia de fondos) es decir, actualmente la JUNJI traspasa los recursos al Municipio, que es el que administra las instituciones.

Siguiendo el modelo de atención integral, también trabajamos con los Establecimientos educacionales de la Comuna, nuestro programa Promoción de Salud realiza intervención en los establecimientos educacionales, relacionadas con la actividad física y alimentación saludable, entregamos información respecto a la ley 20.606 de etiquetado de los alimentos y contribuimos a mejorar la calidad de la alimentación en distintos colegios y liceos de la comuna, instalando huertos saludables cuyo objetivo central

es la producción de verduras y hortalizas, rescatando la importancia que tiene una alimentación saludable.

Por último trabajamos de forma constante con organizaciones sociales de distintos sectores de la comuna, instalando talleres de actividad física de forma permanente, cuyo objetivo es promover una vida sana, contribuir a mejorar la calidad de vida en nuestra comuna y potencia al máximo la salud de todos y todas las personas de Gorbea. Hemos instalado plazas saludables en distintos sector de la comuna de gorbea, promoviendo la actividad física como factor protector de la salud, entregando a la comunidad máquinas de ejercicio del mejor nivel y con instalaciones de última generación.

Podemos entonces concluir que nuestro departamento de salud trabaja en forma conjunta con distintas organizaciones y sectores de la comuna, implementando políticas cuyo objetivo es mejorar la calidad de vida de las personas, fomentando los factores protectores de la salud e instalando mesas de trabajo intersectorial cuyo eje central se base en la opinión de las personas y el trabajo colaborativo con todas las redes de apoyo de nuestra comuna.

Programa Adulto Mayor Autovalente (MAS AMA)

El programa corresponde a una intervención promocional y preventiva en salud, orientado a mejorar la capacidad individual y comunitaria para enfrentar el proceso de envejecimiento, manteniendo y mejorando la autovalencia de las personas mayores de 60 años y fomentando el autocuidado del adulto mayor en las organizaciones sociales bajo el enfoque de Salud Familiar Integral y Comunitaria.

Dirigido a Usuarías/os de los Centros de Salud Rural del Departamento de Salud Municipal Gorbea y socios de Clubes de Adulto Mayor de la Comuna Adscritos al Hospital que cumplen con los criterios de Ingreso para la Inscripción.

Las Actividades son dirigidas con la acción del Equipo de Salud de Atención Primaria, conformado por una dupla Terapeuta Ocupacional- Kinesióloga, quienes están a cargo de

ejecutar el Componente 1: “Programa de Talleres de Estimulación Funcional”, y Componente 2: “Fomento del Autocuidado en Organizaciones Sociales”.

Programa de Talleres de Estimulación Funcional 2018.

Componente 1

- Duración por ciclo: 3 meses.
 - Metodología: 24 sesiones mixtas de 1 hora 30 minutos
 - Asistencia requerida: 60 % 15 sesiones.
1. Taller de Estimulación de Funciones Motoras y Prevención de Caídas: 24 sesiones de 45’-60’ de duración.
 2. Taller de Estimulación de Funciones Cognitivas: 12 sesiones de 45’-60’ de duración.
 3. Taller de Autocuidado y Estilos de Vida Saludable: Compuesto por 12 sesiones de 45’-60’ de duración.

Requisitos de Ingreso:

- **60 A 64 Años:** Exámen de Medicina Preventiva del Adulto (EMPA) o Control Cardiovascular vigente.
- **65 o más años:** Exámen de Medicina Preventiva del Adulto Mayor (EMPAM) Vigente con resultado- Autovalente sin riesgo de dependencia, - Autovalente Con riesgo de Dependencia, -En Riesgo de dependencia.
- Estar Inscrito en FONASA
- Estar Inscrito en Centro de Salud DSM Gorbea.

PROGRAMA ESPACIOS AMIGABLES (EA) PARA ADOLESCENTES

En el marco de la reforma de salud en el año 2014 a nivel nacional, se relevan los EA cuyos principios orientadores apuntan a la equidad, con el fin, de avanzar en el cierre de brechas en la atención de salud de adolescentes, participación, descentralización y

satisfacción de los usuarios, de las prioridades programáticas, emanadas desde el Ministerio de Salud y de la modernización de la atención primaria como área y pilar relevante en el proceso de cambio a un nuevo modelo de atención.

Este programa se implementa en Centros de atención primaria municipal, con el objetivo de mejorar el acceso a la atención de salud integral con énfasis en la salud sexual y reproductiva, para intervenir oportunamente factores y conductas de riesgo, fortalecer conductas protectoras, disminuir embarazo, infecciones de transmisión sexual, otros problemas de salud y potenciar un crecimiento y desarrollo saludable. De esta manera se modifica la meta de la Estrategia Nacional de Salud para la década (2011-2020), estableciéndose que el 100% de los establecimientos de atención primaria de salud cuenten con un Espacio Amigable para Adolescentes.

El Control de salud integral del adolescente, se orienta a facilitar el acceso al sistema de salud de la población adolescente, mejorando calidad de la atención, en horarios diferidos, y privilegiando un trato amigable en un espacio “amigable”.

La ejecución del programa en la comuna de Gorbea, se realiza desde al año 2017, estando a cargo de 1 profesional matrona y 1 profesional psicóloga.

DESARROLLO DEL PROGRAMA EN LA COMUNA DE GORBEA

El año 2018, el programa inicia sus actividades en el mes de marzo, con reuniones de coordinación y rendición de actividades realizadas durante el año anterior con profesionales del Departamento de Salud Municipal, director y orientadora de los Complejos Educativos (CE) con los cuales se trabajó.

Se realiza difusión del programa en la comuna a través de folletos, afiches, página de Facebook “Espacio Amigable DSM Gorbea” y difusión radial en emisora local “FM Centro”.

Prestaciones realizadas durante años 2018

- 29 días de atenciones en dupla matrona/psicóloga de 8 horas cada uno.
- 90 Controles de Salud Integral a adolescentes (15 a 19 años) (56 controles en CE “Andrés Antonio Gorbea” 37 mujeres y 19 hombres; 34 controles en CE “José Victorino Lastarria” 17 mujeres y 17 hombres)
- 91 Consejerías en Salud Sexual y Reproductiva
- 90 Consejerías en prevención ITS-VIH/SIDA
- 28 Consejerías en Salud Mental
- 42 Consejerías en actividad física
- 56 Consejerías en alimentación saludable
- 4 Consejerías Uso Correcto del Preservativo masculino
- 3 Consejerías pre test VIH
- 46 Consejerías post test VIH
- 9 Consejerías en método anticonceptivos
- 10 Ingresos a Regulación de fecundidad
- 37 Entregas de preservativos
- 8 Controles de regulación de fecundidad
- 5 Derivaciones a matrona para inicio de método de regulación de fecundidad
- Actividades de Promoción de Salud:
 - Charla “Adolescencia y Sexualidad” a alumnos de primero medio de CE “Andrés Antonio Gorbea” y CE “José Victorino Lastarria”
 - Conversatorio adolescente Con alumnos de primero medio CE “José Victorino Lastarria”
 - Conversatorio Adolescente con alumnos de séptimo y octavo básico de escuela Parroquial Lastarria.
 - Participación en taller de Formación de monitores en VIH/SIDA.

- Actividades de Prevención de Salud:
 - Taller/charla “Uso correcto del preservativo y prevención de embarazo no planificado e infecciones de transmisión sexual - VIH/SIDA a cuartos medios de CE “Andrés Antonio Gorbea”
- Actividades de Participación Juvenil:
 - 2do Taller de Pintura “El Arte de Crecer”
 - Conversatorio adolescente con alumnos de primero medio CE “José Victorino Lastarria”
 - Conversatorio Adolescente con alumnos de séptimo y octavo básico de escuela Parroquial Lastarria
 - 1era Feria del Adolescente en CE “Andrés Antonio Gorbea”
 - 1er Día del Adolescente Gorbea en plaza de armas de la comuna.
- Asistencia a Videoconferencias en SSAS, temas:
 - “Programa Vida Sana; resultados en población adolescente”
 - “Pesquisa y denuncia de abuso sexual en contexto de ciclo vital adolescente; responsabilidades del sector salud”
 - “Situación del VIH en adolescentes y jóvenes: Estrategias de prevención”
 - “Consumo de marihuana en adolescentes”
 - “Salud en adolescentes indígenas”
 - “Consecuencias del ciberacoso en la salud mental de Adolescentes”
- Asistencia a Jornadas de Capacitación:
 - Vº Curso de Adolescencia “Actualización en temas de salud prevalentes del Adolescente”. Organizado por Sociedad Chilena de Pediatría. Aula Magna UFRO
 - “Jornada Regional VIH/SIDA e ITS”. Universidad Mayor Temuco
 - “Primera atención frente a intento de suicidio en Adolescentes”. Universidad Santo Tomás.
- Derivaciones a Profesionales DSM Gorbea: 36 Dentista, 16 Médico, 27 Nutricionista, 14 Kinesiólogo, 8 Psicólogo, 5 Matrona Programa de la Mujer, 1 Podóloga.

PROYECCIONES 2019

- Aumentar en un 10% los Controles Integrales de Salud realizados.
- Realizar al menos un 10% del total de los controles integrales de salud a adolescentes derivados por otros programas y/o profesionales del DSM al programa EA.
- Adjudicarnos fondos de concurso “Buenas prácticas en Salud” del Servicio de Salud, para realización de actividades de participación juvenil.
- Realizar trabajo intersectorial con Educación y Hospital de Gorbea, para generar y ejecutar programa de educaciones en Salud Sexual y reproductiva, y prevención del suicidio adolescente.
- Realizar intervenciones preventivas del suicidio adolescente en los colegios.
- Incorporar elementos representativos de pueblos originarios a Box de atención de EA, para promover que los adolescentes indígenas se sientan identificados.

IX PLAN ANUAL DE CAPACITACION

La capacitación es una herramienta fundamental para la Administración de Recursos Humanos, que ofrece la posibilidad de mejorar la eficiencia del trabajo, permitiendo a su vez que la organización se adapte a las nuevas circunstancias que se presentan tanto al exterior como al interior. Proporciona a los funcionarios la oportunidad de adquirir mayores aptitudes, conocimientos y habilidades que aumentan sus competencias, para desempeñarse con éxito en su puesto. De esta manera, también resulta ser una importante herramienta motivadora.

El éxito depende cada vez más de la capacidad de la organización para administrar el capital humano, el capital humano es una expresión genérica que se utiliza para describir el valor del conocimiento, habilidades y capacidades que poseen un impacto tremendo en el desempeño de la organización.

En cualquier institución importante, sea empresa, organismo estatal o cualquier otra, la capacitación y desarrollo de su potencial humano es una tarea a la cual los mejores dirigentes han de dedicar enorme tiempo y atención.

PROPÓSITO.

Orientar la elaboración de Planes y Programas de Capacitación 2019 del personal adscrito a las Leyes 19.378, 18.834, 19.664/15.076 y del personal de establecimientos de Atención Primaria de Salud Municipal, para contribuir al desarrollo de capacidades y de competencias laborales necesarias para implementar los objetivos sectoriales.

OBJETIVO GENERAL

Contribuir a la adquisición de conocimientos y desarrollo de capacidades de los funcionarios que se desempeñan en los establecimientos de Atención Primaria de Salud para la implementación de los objetivos y desafíos de la Atención Primaria de Salud, en el marco de los objetivos sanitarios de la década y del Modelo de Atención Integral de Salud Familiar y Comunitaria.

OBJETIVOS ESPECÍFICOS

1) Desarrollar en los funcionarios conocimientos y habilidades específicas que favorezcan la consolidación del proceso de implementación del Modelo de Atención Integral de Salud Familiar y Comunitario.

2) Generar instancias aprendizajes específicos al área de trabajo de cada funcionario para el mejoramiento en la calidad de los servicios entregados.

3) Entregar herramientas teórico-prácticas que permitan cerrar brechas de

conocimientos entre funcionarios de una misma categoría.

4) Dar cumplimiento a lo señalado la Ley 19.378 artículo 58º respecto de formular anualmente un proyecto de Programa de Salud Municipal, el cual deberá enmarcarse dentro de las normas técnicas del Ministerio de Salud.

Como Departamento de Salud, se cuentan con diferentes vías de capacitación a los funcionarios, los cuales no tiene costos para ellos y estas son:

- Participar de cursos que anualmente se encuentran propuestos desde el propio departamento de Salud y que abarca a todos los funcionarios de la organización.
- Participar de postulaciones a cursos financiados por el MINSAL, específicamente para los funcionarios de la Atención Primaria, los cuales son informados desde el Servicio de Salud Araucanía Sur.
- Postular a Becas que son otorgadas por otras entidades externas.

El departamento de Salud Municipal de Gorbea cuenta con un Comité bipartito de capacitación, quienes son los encargados de realizar y ejecutar el plan anual de capacitación.

PLAN DE CAPACITACION

PROGRAMA ANUAL DE CAPACITACION 2019 PERSONAL ESTATUTO ATENCIÓN PRIMARIA (LEY 19.378) ARAUCANIA SUR COMUNA GORBEA												
LINEAMIENTOS ESTRATEGICOS	RESULTADOS ESPERADOS	NUMERO DE PARTICIPANTES POR CATEGORIA							NUMERO DE HORAS PEDAGOGICAS	FINANCIAMIENTO		
		A	B	C	D	E	F	TOTAL		FONDOS MUNICIPALES	OTROS FONDOS	TOTAL PRESUPUESTO ESTIMADO
Actualización de programas, normas, guías clínicas ,técnicas y procedimientos.(P C.V, P. AM,P.adolescente, P odontológicos, P de la mujer, PNI,SIGGES, ERA,IRA)	Contribuir al desarrollo de competencias individuales, colectivas y autocuidado requeridas para fortalecer el trabajo en equipo y aumentar la resolutivez de la atención	8	22	28	5	4	9	76	8		X	
SIAD-Curso acreditación en salud	Conocer el proceso e importancia de la acreditación de los centros sanitarios	8	22	28	5	4	9	76	20		X	
SIAD-capacitación en tuberculosis para funcionarios APS	Identificar sintomatología, factores de riesgo y pesquisar oportunamente	8	22	28	5	4	9	76	20		X	
SIAD-control del infecciones asociadas a la atención en salud	contribuir a la prevención de brotes con técnicas estandarizadas	8	22	28	5	4	9	76	20		X	
SIAD-curso básico de diabetes mellitus	Identificar hipo e hiperglicemias y manejos de estos	8	22	28	5	4	9	76	20		X	
Curso de curación avanzada	obtener conocimientos teóricos y prácticos para realizar curaciones con valoración de herida y uso de apósitos según corresponda, para mejorar la técnica de estas y	1	6	15	5	2	1	30	8			\$ 600.000

	calidad de vida de los usuarios												
curso RCP básico adulto y pediátrico	Adquirir conocimientos teóricos- prácticos y estandarizar la atención en caso de PCR	2	11	15	3	2	2	35	8				\$ 500.000
Curso modelo de salud familiar y comunitaria	Adquirir conocimientos y herramientas claves del modelo, para lograr aplicarlo en nuestros centros de atención	8	22	28	5	4	9	76	8	1.000.000	X		
Curso de gestión y administración en APS	mejorar procesos administrativos, enfocados en carrera funcionaria actualizaciones de la ley 19378	2	11	15	2	4	1	35	8				\$ 500.000
Coaching de trabajo en equipo	Lograr resolver las situaciones a las cuales debe enfrentarse en ambiente laboral	8	22	28	5	4	9	76	8				\$ 500.000
Totales													

. ACREDITACION

En el DSM de Gorbea, sólo presenta autorización sanitaria el CSR de Lastarria, otorgada el 7 de septiembre de 2018.

Establecimiento	Año de autorización sanitaria/Demostración	Mes/año de autoevaluación	Mes/Año de presentación para acreditación
CSR Lastarria	Rsn exenta N° A 23, 2017	Noviembre 2019	Año 2020
Posta Quitratue	No autorizada		
Posta Liuco	No autorizada		
Posta Pidenco	No autorizada		
Posta Huellanto	No autorizada		
Posta Faja Ricci	No autorizada		

De acuerdo a las fechas establecidas y según instrucciones ministeriales, se exigirá acreditación de prestadores institucionales para Consultorios, por lo que las PSR estarán exentas de este requerimiento. Esto no quiere decir que no se realizaran os avances necesarios en lograr las autorizaciones o demostraciones sanitarias, y posteriormente estar al tanto en los plazos de acreditación de prestadores de atención abierta.

CONCLUSIONES

El DSM de Gorbea presenta múltiples desafíos en cuanto a su funcionamiento y objetivos institucionales. El envejecimiento de la Población, la introducción de nuevos programas y lineamientos, conlleva repensar las estrategias de abordaje del trabajo de los profesionales, dando énfasis en la prevención y promoción de la salud, poniendo especial atención en los grupos de mayor riesgo, enfermedades cardiovasculares, salud mental, alcoholismo, tabaquismo, salud adolescente, entre otras.

Para esto, es fundamental el trabajo coordinado con el intersector, el Hospital de Gorbea y la Comunidad. Es por esto, que promovemos activamente el trabajo con la ciudadanía, en especial de nuestros queridos sectores rurales, Lastarria y Quitratue, además de las acciones llevadas a cabo con el núcleo urbano de Gorbea.

En cuanto a calidad, deben generarse fuertemente inversiones en infraestructura, pero junto con esto en la forma en que se realizan las acciones en salud, teniendo claridad en la información estadística, en registros, en la generación de protocolos que aseguren la buena atención y la calidad de esta.

Junto con los nuevos tiempos, debe realizarse inversión en tecnología e informática, de forma tal de optimizar los procesos, poder generar revisión en línea de la ficha electrónica, exámenes, recetas médicas, licencia médica electrónica, inscripción per cápita, entre otras.

Ninguno de estos objetivos es posible lograr sin un área de administración consolidada, de forma tal de optimizar los recursos, generar proyectos y cumplir con las normas impuestas por las instituciones reguladoras.

Álvaro Orlando García Boskamp

Director DSM Gorbea

Magister en Dirección de Instituciones de Salud

Diplomado en Infecciones asociadas a la atención de Salud

Licenciado en Ciencias Farmacéuticas, Químico Farmacéutico.